

Årsredovisning 2016



Unionens
arbetslöshetskassa

Innehåll

Kassaföreståndaren har ordet	4
Förvaltningsberättelse	
- Verksamhet	7
- Året i korthet	12
- Medlemsutveckling	16
- Finansiering	18
- Fakta	20
- Väsentliga händelser	21
- Ekonomisk verksamhet	22
Finansiella delar	
- Resultaträkning	23
- Balansräkning	24
- Tilläggsupplysningar	26
Tack från styrelsen	31
Revisionsberättelse	32

Kassaföreståndaren har ordet

Vi försätter att växa!

Unionens arbetslöshetskassas positiva trend med växande medlemstal fortsätter. Vi ökade med 16 188 medlemmar under året, vilket var en dubblering av ökningstakten jämfört med 2015. Vid årets slut hade vi passerat 586 000 medlemmar (586 609). En av anledningarna till ökningen kan ha varit att arbetslöshetsförsäkringen förbättrades då ersättningstaket höjdes i slutet på 2015. Vi har även arbetat med att förenkla och digitalisera medlemsinträdet. Ökningen var som starkast de månader förbundet genomförde sina medlemsrekryteringskampanjer vilket visar att det gynnar även oss att förbundet har en stark medlemsrekrytering.

Ersättningstagare

Antalet medlemmar som fick arbetslöshetsersättning från Unionens arbetslöshetskassa har fortsatt att minska och var något lägre än under 2015.

Kompensationsgrad

Efter höjningen av inkomsttaket den 7 september 2015 har andelen medlemmar som får 80 procent av sin tidigare inkomst ökat. Höjningen var den första sedan 2002. Höjningen visar sig också genom en snabb ökning av a-kassans genomsnittliga dagpenning som ökade från 648 kronor (januari 2015) till 750 kronor (december 2015) och 761 kronor (december 2016).

Teknisk utveckling

Årets medlemsundersökning visar att allt fler önskar möta a-kassan digitalt. Antalet medlemmar som använder Mina sidor för att fylla i kassakort ökar och ligger stadigt kring 95 %. Under året började vi även att använda Mina sidor för kommunikering av brev och beslut till våra medlemmar. Genom samarbetsprojekten VARPA och MIR styr a-kassan tydligt mot en ökad digitalisering.

VARPA är ett nytt modernt verksamhetsstöd för ärenden och ska ge oss en effektivare informationshantering genom en enkel ansökningsprocess, översikt i ärenden både för handläggare och medlem och snabba kommunikationsvägar. Det innebär en ökad digitalisering där vi byter ut papper mot knapptryck.

Det fortsatta utvecklingsarbetet indelas i faser. Fas 1, VARPA Mina sidor, levereras under 2017. I den delen ingår även en utveckling av arbetsgivarportalen för inhämtande av arbetsgivarintyg.

Unionens arbetslöshetskassa ingår också i utvecklingsprojektet MIR. MIR är ett medlemssystem som utvecklas av 14 a-kassor i regi av Arbetslöshetskassornas Samorganisation, SO. MIR kommer att levereras och implementeras innan sommaren 2017. Med stöd av MIR kan vår medlemshandläggningssprocess starkt förenklas och digitaliseras.

Ny organisation

Under 2016 infördes successivt en ny organisation på vår a-kassa. Organisationen utgår från vår nya vision *Det självklara valet*. Genom den nya organisationen ska den dagliga verksamheten genomsyras av visionen och målen genom våra ledord: att vi ska ha hög kvalitet, vara effektiva och tillgängliga för medlemmen och att vi i varje del i vårt arbete ska uppfattas som professionella och engagerade.

Genom den nya organisationen tydliggör vi vår kärnverksamhet – försäkringsverksamheten – som placeras under en ledning. Sektionerna blir något större och därmed mindre sårbara. Återkrav och omprövning läggs samman till en sektion för att effektivisera hanteringen. Kulturärenden placeras i en sektion och EU-ärenden i sektionen i Malmö.

För att förbättra tillgängligheten för våra medlemmar skapade vi även den nya sektionen A-kassan Direkt. A-kassan Direkt besvarar samtal om såväl medlemskapet som försäkringen. Sektionen handlägger även medlemsärenden.

Vidare har sektionerna HR/Stab och Verksamhetsstöd bildats som stödfunktioner till a-kassans verksamhet. Kassaföreståndaren kompletteras i sin stab med en chefsjurist och en biträdande kassaföreståndare (som även är försäkringssektionschef).

A-kassans lokaler

Under årets inledande kvartal genomförs en utredning kring vår framtida lokalisering i Stockholm. Nuvarande hyreskontrakt går ut 2018. Vårt kontor i Malmö berörs ej.

Framtid

Enligt Konjunkturinstitutet kommer arbetslösheten minska något jämfört med 2016. Jämviktsarbetslösheten beräknas till 6,7 %. Konjunkturinstitutets definition av jämviktsarbetslöshet är en arbetslöshet som på lång sikt är förenlig med en stabil inflation.

Arbetslöshetsförsäkringen

Under 2018 väntas förändringar i arbetslöshetsförsäkringen för de medlemmar som har förtroendeuppdrag och för de som har pension. Rätten att bli medlem i en arbetslöshetskassa kommer att förlängas så att man kan bli medlem fram till den dag man fyller 65 år. Vidare kommer ytterligare delegationsrätt till kassaföreståndare i medlemsärenden.



Förvaltningsberättelse

Styrelsen och kassaföreståndaren för Unionens arbetslöshetskassa avger härmed förvaltningsberättelse och årsredovisning för 2016.

Verksamhet

Unionens arbetslöshetskassas verksamhetsområde är begränsat till

- dels i Sverige verksamma inom de teknik- och kunskapsbaserade sektorerna av arbetsmarknaden.
- dels i Sverige verksamma tjänstemän vid företag och organisationer inom handel, transport, ideella organisationer och övrig servicenäring jämte dessa närstående områden.
- dels personer yrkesverksamma inom svensk scenkonst, film, radio, television och därmed jämförlig verksamhet samt till musiker och korister yrkesverksamma i svenska symfoniorkestrar, kammarensembler, musikteatrar, teaterföretag, statlig och regional musikverksamhet samt radio och television. Artister, musiker och korister skall ha genomgått statlig teater- eller musikhögskola eller ha annan jämförbar utbildning alternativt yrkesverksamhet som styrelsen bedömer som likvärdig.
- dels personer verksamma inom apoteks- och läkemedelsverksamhet såsom försäljning både på apotek och i annan näringsverksamhet, distribution, framställning och tillverkning samt lokalvård. Vidare inom Sverige verksamma inom forskning vid universitet, högskolor och hos läkemedelstillverkare eller med dessa närstående verksamheter.

Med verksamma avses både anställda och de som bedriver egen verksamhet inom det angivna verksamhetsområdet.

Uppgift

Unionens arbetslöshetskassas uppgift är att betala ut arbetslöshetsersättning till medlemmar vid arbetslöshet i enlighet med bestämmelserna i lagen (1997:238) om arbetslöshetsförsäkring. Arbetslöshetsförsäkringen kompenserar för viss del av inkomstbortfallet vid arbetslöshet.

Verksamheten bedrivs i enlighet med lagen (1997:239) om arbetslöshetskassor och Unionens arbetslöshetskassas stadgar.

Lagstiftningsprocessen

Det är Sveriges riksdag som fattar beslut om nya lagar eller lagändringar i Sverige. Regeringen ligger bakom de flesta lagförslagen men riksdagsledamöter, partier, intresseorganisationer, myndigheter och medborgare kan också ta initiativ till nya lagar.

När regeringen tillsätter en statlig utredning eller kommitté, får den i uppdrag att utreda en fråga. Regeringen anger utgångspunkterna för arbetet i ett kommittédirektiv. Utredningens slutsatser och förslag presenteras för regeringen i en rapport, ett betänkande, i regel i serien Statens offentliga utredningar (SOU).

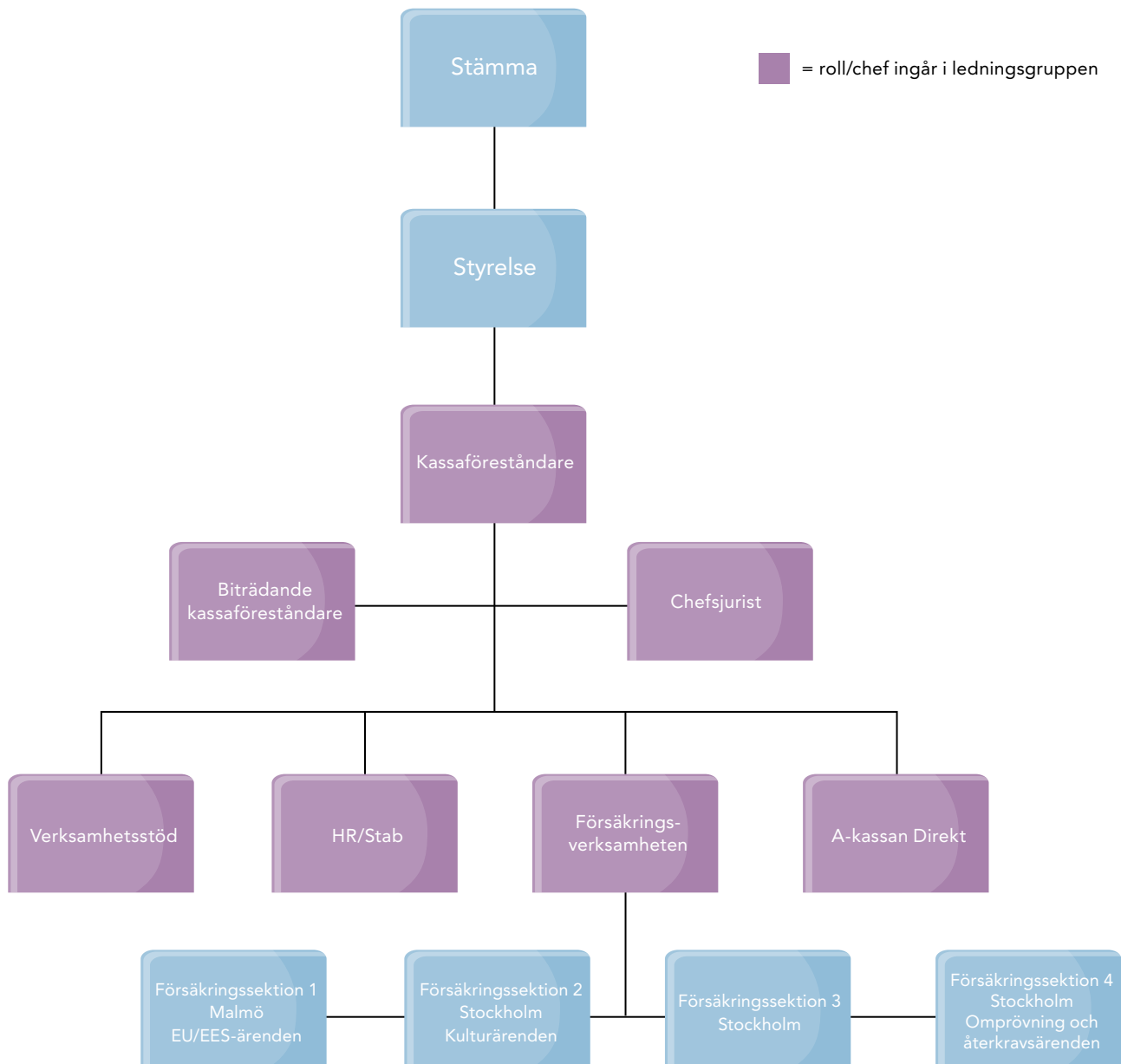
Regeringen kan också välja att låta handläggaren på departementet i Regeringskansliet utreda en fråga. Departementsutredningarnas slutsatser och förslag till regeringen lämnas i form av en rapport som publiceras i departementsserien (Ds).

Källa: www.regeringen.se

Organisation

Organisationsnummer 802005-4840

Vid utgången av 2016 hade Unionens arbetslöshetskassa 586 609 medlemmar och var därmed Sveriges näst största arbetslöshetskassa. Vi har kontor i Stockholm och Malmö.



Unionens arbetslöshetskassas föreningsstämma

Stämmans uppgift och ansvar regleras i lagen (1997:239) om arbetslöshetskassor. Innan beslut kan verkställas ska de vara registrerade och godkända av Inspektionen för arbetslöshetsförsäkringen, IAF.

Föreningsstämma

Ordinarie föreningsstämma

Unionens arbetslöshetskassa höll ordinarie föreningsstämma onsdagen den 25 maj 2016 på Radisson Blu Arlandia Hotel, Kabinvägen 3, Stockholm-Arlanda. A-kassan har 57 ombud varav 49 deltog på stämman.

Föreningsstämman beslutade bland annat

att fastställa resultat- och balansräkning för 2015.

att styrelsens ledamöter och kassaföreståndaren beviljas ansvarsfrihet för räkenskapsåret 2015.

att en extra föreningsstämma ska hållas den 27 oktober 2016.

att vid denna stämma fastställa budget och avgifter för 2017.

att välja ledamöter och suppleanter till styrelse samt revisorer.

Patrik Björck, riksdagsman från Socialdemokraterna och ledamot i riksdagens arbetsmarknadsutskott redovisade om läget för arbetslöshetsförsäkringen.

Stämman gästades också av Martin Brinnen, jurist på Datainspektionen, som presenterade de nya reglerna inom EU:s dataskyddsreform som träder i kraft maj 2018.

Extra föreningsstämma

Unionens arbetslöshetskassa höll extra föreningsstämma torsdagen den 27 oktober 2016 på Nordic Light Hotel, Vasaplan 7, Stockholm. Av a-kassans 57 ombud deltog 46 på stämman.

Föreningsstämman beslutade bland annat

att fastställa budget för 2017.

att fastställa medlemsavgiften till 112 kronor från och med den 1 januari 2017.

att ge styrelsen fullmakt att ändra avgiften om det finns skäl för detta samt omedelbart i så fall informera stämmans ombud därom.

På stämman höll Jeanette Mandl, chefsjurist på Unionens a-kassa, en föreläsning om regeringens ändringsförslag för arbetslöshetsförsäkringen.

Patrik Nygren, VD för Unionens medlemsförsäkring, kom och berättade om hur deras försäkring fungerar.

Efter detta höll kassaföreståndare Harald Petersson en kort information om hur läget på a-kassan ser ut och Tobias Forsström, chef för försäkringsverksamheten, Peter Almgren, chef för A-kassan Direkt samt Annbritt Hevmyr, sektionschef, berättade om alla förändringar som har skett under året och vad som sker framåt.

Unionens arbetslöshetskassas styrelse och revisorer

Styrelsens uppgifter och ansvar

IAF:s kommentar i regelboken säger "Det är styrelseledamöternas uppgifter att se till att arbetslöshetsersättning betalas ut i enlighet med gällande lag, stadgar och föreskrifter samt att kassans verksamhet även i övrigt bedrivs enligt gällande regler." Det innebär bland annat att sätta upp mål för verksamheten, följa upp arbetslöshetskassans verksamhet, besluta om arbetslöshetskassans ekonomi, besluta i frågor som kan påverka avgiften och fastställa verksamhetsplanen för året.

Styrelsen ägnar sig även åt myndighetsutövning och fattar beslut enligt lagen (1997:239) om arbetslöshetskassor och lagen (1997:238) om arbetslöshetsförsäkring:

- de beslutar i sanktionsärenden om uteslutning och fränkännande.
- de beslutar om en medlem som utträtt på grund av bristande betalning har särskilda skäl eller inte att kvarstå som medlem.
- enligt den anmälningsskyldighet som finns enligt bidragsbrottslagen beslutar styrelse om polisanmälan.

Styrelsens sammansättning 2016

Ordinarie

Martin Johansson, ordförande, Stockholm
Peter Bording, vice ordförande, Göteborg
Stefan Carlsson, Öst
Victoria Kirchhoff, Sydväst
Hans Lindau, Sjuhall
Birgitta Petersson, Småland
Anny Bustos Teljebäck, Mälardalen
Lotty Nordling, statens representant
Jenny Lantz, personalrepresentant
Ann-Sofie Starck, personalrepresentant (till maj 2016)
Lars Löfberg, personalrepresentant (efter maj 2016)

Suppleanter

Torleif Hiitti, Västerbotten
Robert Holmström, Norrbotten
Jennie Hallberg, Öst (till maj 2016)
Mari Carlquist, Östra Sörmland
(efter maj 2016)
Solange Nordh, Gävleborg (till maj 2016)
Madelene Cannerhagen, Sydväst
(efter maj 2016)
Per Mårtensson, statens representant
Ulrika Skemark, personalrepresentant
Marilo Vilijevac, personalrepresentant
(till maj 2016)
Sanna Larsson, personalrepresentant
(efter maj 2016)

Revisorer

Ordinarie

Peter Swane (till september 2016)
Karin Larsson (från oktober 2016)
Marie Gabrielsson
Sune Johnson, PwC



Suppleanter

Karin Larsson (till september 2016)

Mikael Wängelin (till maj 2016)

Lena Bäckström (från maj 2016)

Under året har styrelsen hållit 11 ordinarie sammanträden och ett konstituerande möte.

Tjänstemän i styrelsen

Harald Petersson, kassaföreståndare

Annbritt Hevmyr, biträdande kassaföreståndare

Jeanette Mandl, föredragande försäkringsärenden

Ulrika Steén, föredragande personalfrågor

Sanna Karlberg, styrelsesekreterare (till februari 2016)

Ioana Moller, styrelsesekreterare (från mars 2016)



Året i korthet

Unionens arbetslöshetskassas vision och mål

Vår vision är att Unionens arbetslöshetskassa ska vara det självklara valet!

Med det menar vi att vi ska vara en attraktiv medlemsorganisation för alla inom vårt verksamhetsområde och för medarbetare med rätt kompetens nu och för framtiden.

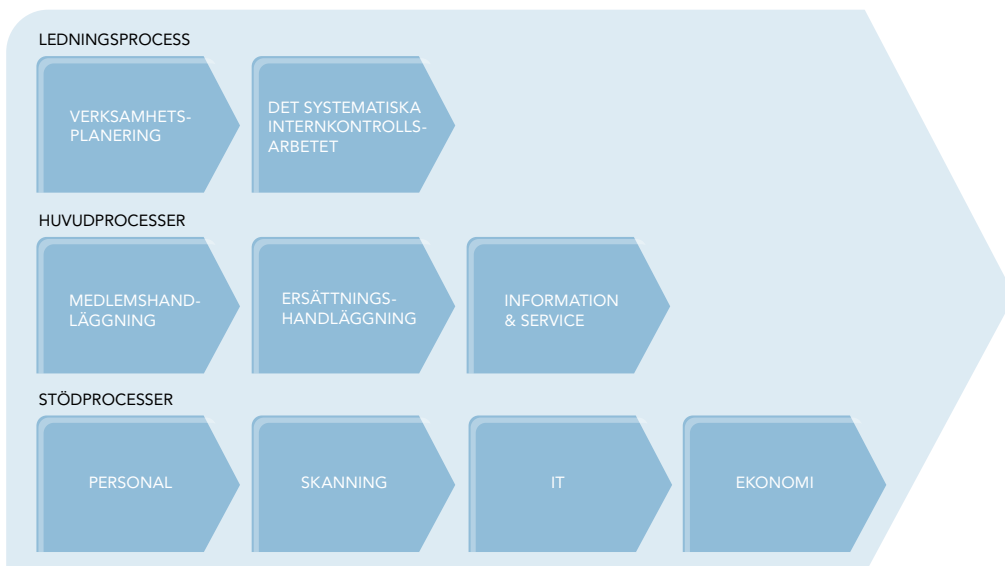
Våra mål är att ge god service till våra medlemmar genom enhetlig och rättssäker tillämpning av arbetslöshetsförsäkringen samt att kostnadseffektivt bedriva verksamhet med hög produktivitet och god kvalitet. Verksamheten ska präglas av kvalitet, effektivitet, tillgänglighet och professionalism.

Systematisk internkontroll

Unionens a-kassa har kartlagda och dokumenterade verksamhetsprocesser och har i de flesta av dem identifierat de risker och kontroller som finns. Utvecklingen av det systematiska internkontrollarbetet har avstannat under året med anledning av den omorganisation som genomförts samt att den person som tidigare var ansvarig för att driva arbetet har slutat. A-kassans chefsjurist har utsetts till ny ansvarig för området och planen är att återuppta och ta nästa steg i arbetet med den interna styrningen och kontrollen under kommande år.

Under året inleddes ett arbete med att ta fram ett metodiskt upplägg och beskrivningar av roller för den interna styrningen och kontrollen inom ramen för den nya organisationen.

Under 2016 har två granskningsperioder med kontroller i ersättningshandläggningen genomförts.



Granskning av IAF

Unionens arbetslöshetskassa har under året blivit granskad av IAF som är den statliga myndighet som utövar tillsyn över arbetslöshetskassorna och granskar om arbetslöshetskassorna håller sig till juridiskt bindande regler.

IAF genomför granskningar riktade till arbetslöshetskassorna på regeringens uppdrag enligt regleringsbrev 2016 och på eget initiativ.

Almedalen 2016

2016 var vi återigen på plats i Almedalen tillsammans med övriga TCO-kassor. Temat för årets seminarium var *Är det kortslutning i systemet?* Vi hade en spännande panel med flera namnkunniga personer, såväl experter på försäkringen som personer med ett utifrånperspektiv, som diskuterade hur försäkringen fungerar idag. Det var ett intressant och välbesökt seminarium.

Martin Johansson, ordförande i Unionens a-kassa, medverkade också i en paneldebatt som SO ordnade.

Flera av de kontakter vi knutit genom att delta i Almedalen har vi sedan under året träffat och samtalat med, i syfte att förbättra och förenkla försäkringen.



Martin Johansson i en paneldebatt anordnad av Arbetslöshetskassornas samorganisation.



Anna Thoursie, filosofie doktor i nationalekonomi, Lotta Finstorp, riksdagsledamot (M) och ledamot i socialförsäkringsutskottet, Solveig Zander, riksdagsledamot (C) och ledamot i socialförsäkringsutskottet och Mats Essemyr, utredare på TCO deltog i panelen på vårt seminarium *Är det kortslutning i systemet?*

Kvalitetsarbete

- Försäkringsmöten har genomförts en gång i månaden. På dessa möten informeras om nyheter och förändringar i försäkringen och nya rutiner arbetas fram.
- Särskilda personer har ett dagligt kvalitetsansvar för utredarna på a-kassan så att alla arbetslösa behandlas lika och rättssäkert oberoende av vem som beslutar i ärendet.
- Kvalitetsarbete bedrivs fortlöpande genom ärendegranskningar. Återkoppling sker löpande från omprövare till utredare och från jurister till omprövare.

Utbildning

Den största utbildningsinsatsen under året har varit riktad mot den nya sektionen A-kassan Direkt. Totalt har vi genomfört fyra grundutbildningar under året för att bemanna sektionen. Två av utbildningarna genomfördes under våren för nyanställd personal, där vi anlidade SO för att genomföra en större del av den ena utbildningsomgången. De övriga två utbildningarna genomfördes under hösten och de flesta av deltagarna var personal som tidigare har arbetat i medlemssektionen.

Utöver det har vi också genomfört en företagarutbildning för en grupp försäkringsutredare under våren. Vi har även använt oss av SO:s kursverksamhet under året, där vi bland annat har deltagit i handläggarkonferenser, EU-temadagar och seminarier.

Information/kommunikation

Vi har informerat medlemmar som är arbetslösa eller står inför kommande arbetslöshet om medlemskapet och om arbetslöshetsförsäkringen på vår webbplats och ute på arbetsplatser. Vi har även informerat anställda på Unionen.

Medlemsundersökning

Under året genomförde vi en medlemsundersökning, en så kallad Nöjd kund index (NKI), via SO med hjälp av TNS Sifo. De områden som mättes var tillgänglighet, bemötande, information, kompetens, handläggningstid, tillförlitlighet och kvalitet. Nöjdheten bland våra medlemmar var NKI 63 på en skala från 0 till 100.

Genomströmningstid

Genomströmningstiden mäts av IAF och har under året varierat på Unionens arbetslöshetskassa. Medianen har varit fem veckor för ärenden med inkomstrelaterad ersättning och sju veckor för grundbeloppsärenden.

Genomströmningstiden definieras som antalet veckor från den första veckan en person har redovisat arbetslöshet på sitt kassakort till den veckan personen får sin första utbetalning från arbetslöshetskassan. Lagstiftningens konstruktion gör att det första kassakortet på två veckor tidigast kan hanteras och registreras i vecka tre och arbetslöshetsersättningen kan tidigast betalas ut i vecka fyra.

Vecka 1	Vecka 2	Vecka 3
Kassakortet omfattar två veckor och kan tidigast skickas till arbetslöshetskassan när de två veckorna har passerat.		Kassakortet skickas in och registreras. Körning av utbetalning sker på måndag. Arbetslöshetskassan ansöker om statsbidrag. Utbetalning till medlem sker på torsdag.

Vi behöver få in detaljerade uppgifter för att kunna fatta ett korrekt beslut. Det gör att vi ofta behöver begära in kompletteringar, vilket innebär att väntetiden för den som ansöker om arbetslöshetsersättning, trots korta handläggningstider, ändå kan kännas lång.

De flesta ärenden behöver kompletteras på grund av att regelverket kräver detaljerade uppgifter och detta påverkar genomströmningstiden. För att förkorta genomströmningstiden ytterligare krävs en förändrad lagstiftning.

Handläggningstiden har under året varit en dag och är den tid det tar från det att en handling kommer in till dess en komplettering begärs eller ett beslut fattas.

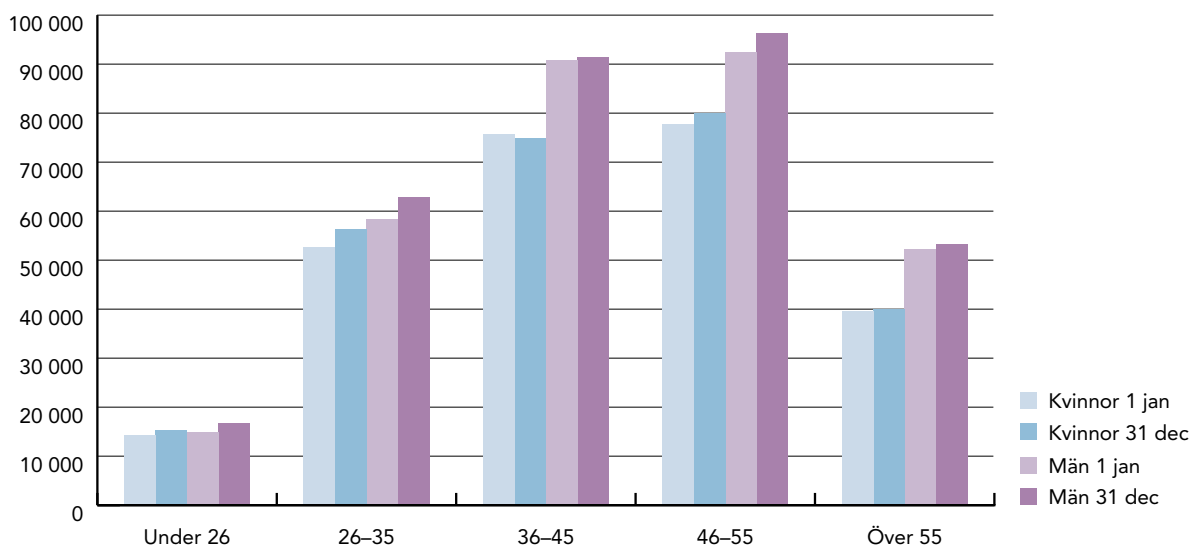


Medlemsutveckling

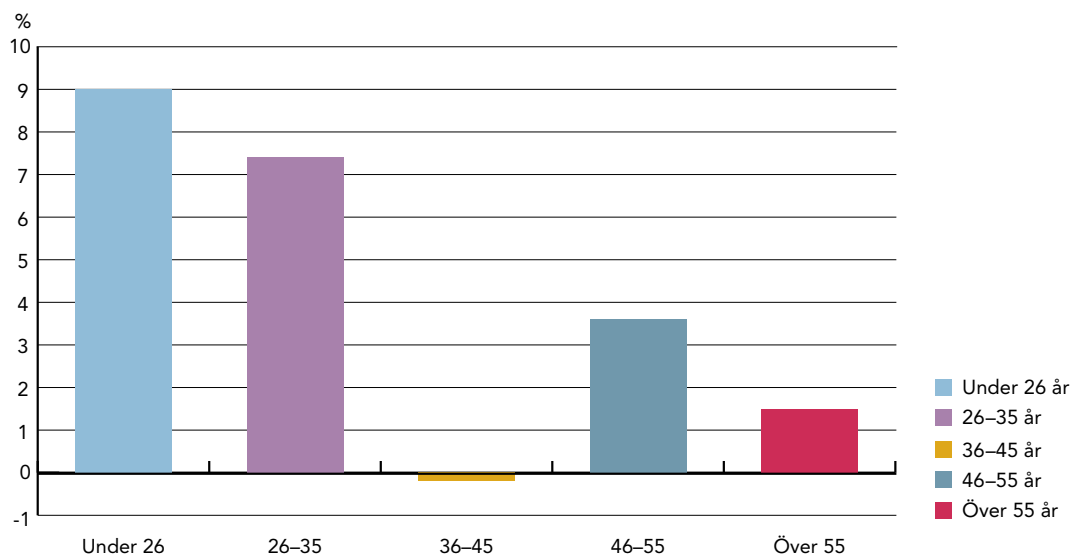
Unionens arbetslöshetskassa hade vid årets början 568 592.
Vid årets slut var medlemsantalet 586 609 medlemmar.

Åldersfördelning	Per den 1 januari			Per den 31 december		
	Kvinnor	Män	Totalt	Kvinnor	Män	Totalt
Under 26	14 321	14 880	29 201	15 178	16 650	31 828
26–35	52 535	58 377	110 912	56 194	62 913	119 107
36–45	75 716	90 721	166 437	74 794	91 356	166 150
46–55	77 768	92 500	170 268	80 059	96 290	176 349
Över 55	39 644	52 130	91 774	40 034	53 141	93 175
Summa	259 984	308 608	568 592	266 259	320 350	586 609

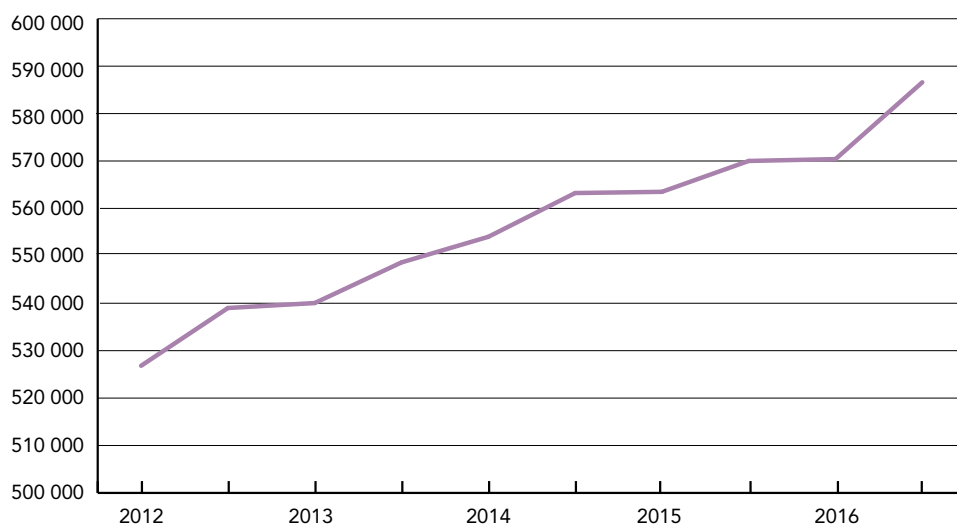
Medlemsutveckling kvinnor och män 2016



Medlemsutveckling i procent 1 januari–31 december 2016



Medlemsutveckling 2012–2016



Medlemsomsättning

Antal nya medlemmar	52 567
Antal medlemmar som utträtt	39 386
- varav antal medlemmar som begärt utträde	27 551
- varav antal medlemmar som har utträtt på grund av obetalda medlemsavgifter	8 428
- varav antal medlemmar som har uppnått åldergränsen 65 år	3 407

Avgifter under åren 2012–2016

2012

Januari–december
Grundavgift: 97 kronor
Arbetslöshetsavgift: 43 kronor
Totalt: 140 kronor

2013

Januari–december
Grundavgift: 95 kronor
Arbetslöshetsavgift¹: 45 kronor
Totalt: 140 kronor

2014

Januari–december
Totalt: 97 kronor

2015

Januari–december
Totalt: 97 kronor

2016

Januari–december
Totalt: 112 kronor

¹ Arbetslöshetsavgiften avskaffade 1 januari 2014.

Finansiering

Medlemsavgift

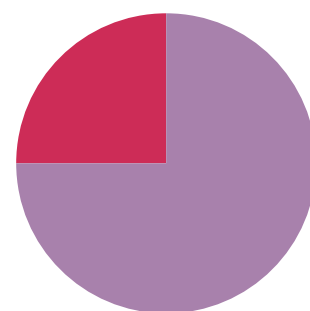
I arbetslöshetskassans medlemsavgift ingår finansieringsavgift och administrationskostnader. Medlemsavgift betalas av alla medlemmar.

Finansieringsavgift

Arbetslöshetskassorna betalar en finansieringsavgift till staten, baserad på 131 procent av arbetslöshetskassans genomsnittliga dagpenning.

Administrationskostnader

Administrationskostnader är personalkostnader och övriga externa kostnader, till exempel IT, porto och lokal.

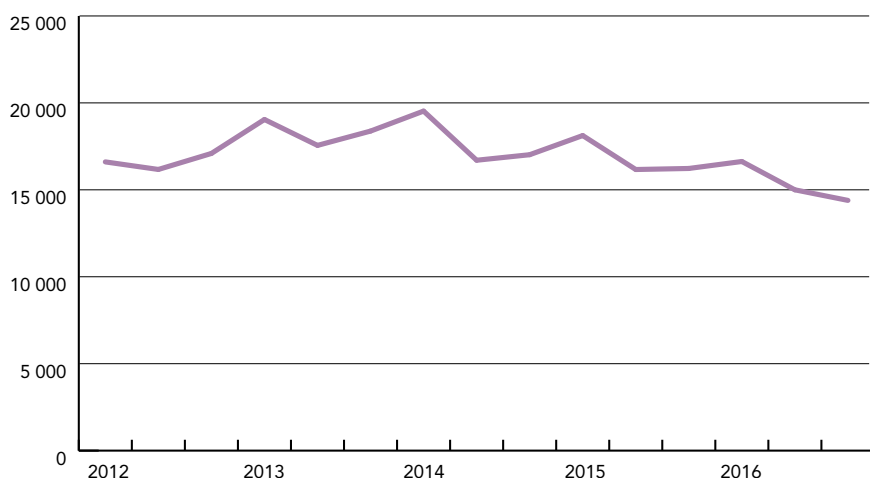


■ Finansieringsavgift 75 %

■ Administrationskostnader 25 %

Arbetslöshet

Under året har arbetslösheten legat på ca 2,5 procent. Antalet arbetslösa har varierat under året men har minskat successivt under andra och tredje kvartalet, för att sedan ligga på den nivån under sista kvartalet.



Arbetslöshetsersättning

Ersättning/ersättningsdagar	2016	2015
Arbetslösa medlemmar en dag eller mer	38 979	42 711
Skattepliktig arbetslöshetsersättning ¹	2 404 735 818*	2 464 897 779*
Ersättningsdagar	3 232 566	3 727 873
Genomsnittlig dagpenning	759	675

¹ Enligt kontrolluppgift till Skatteverket

* Siffran är avrundad till jämt heltal

Utbetalad skattepliktig ersättning

Den utbetalade arbetslöshetsersättningen har minskat under 2016. Vi betalade ut drygt 2,4 miljarder kronor i skattepliktig ersättning.

Den genomsnittliga dagpenningen för inkomstrelaterad ersättning under 2016 har varit 759 kronor och har därmed ökat med 84 kronor jämfört med 2015 (675 kronor).

Vi ansöker om statsbidrag varje tisdag från Arbetsförmedlingen för den utbetalning som ska göras under veckan. Vi får statsbidrag för hela utbetalningen och faktureras för finansieringsavgiften en gång per månad.

Ersättningsdagar

Längden på arbetslösheten varierar för medlemsgruppen. Den genomsnittliga medlemmen söker ersättning under 84 ersättningsdagar (2015 var motsvarande siffra 87 ersättningsdagar).

Fakta

Omrövningar, överklaganden, domar samt Af-meddelande från Arbetsförmedlingen

Af-meddelande från Arbetsförmedlingen

Beslut	Antal 2016	Antal 2015
43 §		
- 1. varning = 0 avstängningsdagar	5 657	7 561
- 2. 1 dag avstängning	1 777	2 520
- 3. 5 dagar avstängning	671	946
- 4. 10 dagar avstängning	263	376
- 5. Stängning av ersättningsperiod	104	162
43 a §		
- 1. 5 dagar avstängning	23	30
- 2. 10 dagar avstängning	0	0
- 3. 45 dagar avstängning	1	0
- 4. stängning av ersättningsperiod	0	0
43 b §		
- 1. 20/45 dagar avstängning	0	6
- 2. 20/45 dagar avstängning	0	0
- 3. 20/45 dagar avstängning	0	0
Avslag ersättning	190	243
Ej medlem	637	610
Ersättning ej utgått	21 625	17 773
Skäl saknas	3 280	4 184
Ej avslutade	1 905	1 800
Totalt	36 133	36 211

Återkrav

År	2016	2015
Antal återkrav	4 254	3 945

Omrövningar och överklaganden

År	2016	2015
Antal omrövningar	2 330	2 928
Varav ändrade beslut	897	1 294
Antal överklaganden	273	277
Antal avkunnade domar	142	181
Varav ändrade	16	25

Uteslutning, fränkännande och polisanmälan

År	2016	2015
Antal uteslutningar	95	98
Antal fränkännanden	31	21
Antal polisanmälningar	84	73

Administrativa sanktioner- uteslutning/frånkännande

Sanktioner som uteslutning och frånkännande används i situationer där vi enligt regelverket gör bedömningen att en medlem medvetet eller av grov vårdslöshet har lämnat felaktiga eller vilseledande uppgifter till oss om sådant som har betydelse för rätten till medlemskap eller arbetslöshetsersättning. Det gäller också när en medlem medvetet eller av grov vårdslöshet har låtit bli att anmäla ändrade uppgifter till arbetslöshetskassan om sådant som har betydelse för rätten till ersättning.

I första hand bedöms om det är aktuellt med uteslutning, som förutom förlusten av medlemskapet innebär ett hinder mot att kunna få arbetslöshetsersättning under 12 månader från uteslutningstillfället. I andra hand och förutsatt att särskilda skäl talar emot uteslutning, bedömer styrelsen om det istället är aktuellt med frånkännande av arbetslöshetsersättning. Frånkännande innebär ett hinder mot att kunna få arbetslöshetsersättning under en viss period, i normalfallet 130 ersättningsdagar, och där ersättningsdagarna samtidigt förbrukas. Utöver det krävs att den som blivit frånkänd arbetslöshetsersättning arbetar i minst 80 dagar.

Polisanmälan

Arbetslöshetskassorna omfattas sedan den 1 augusti 2007 av Bidragsbrottslagen och vissa ärenden ska därmed polisanmälas. Från den 1 juni 2008 trädde lagen om underrättelseskyldighet i kraft.

Underrättelseskyldighet

Arbetslöshetskassorna omfattas sedan den 1 juni 2008 av lagen om underrättelseskyldighet.

Väsentliga händelser under 2016

Regeringen aviserar i budgetpropositionen om förbättringsförslag i arbetslöshetsförsäkringen, bland annat en bättre arbetslöshetsförsäkring för deltidsarbetslösa där det ska vara möjligt att få ersättning från försäkringen i maximalt 60 veckor. Nuvarande bestämmelse innebär att en medlem kan få ersättning i endast 75 ersättningsdagar jämsides med deltidsarbete.

Även samordningsreglerna för pension och arbetslöshetsersättning föreslås ses över. Idag får den som tar ut ålderspension större avdrag på sin arbetslöshetsersättning än den som har tjänstepension. Dagens samordningsregler för ålderspension kan leda till oproportionerliga minskningar av arbetslöshetsersättningen i förhållande till pensionsuttaget. Samordningen föreslås därför vara väl avvägd och proportionerlig och göras enligt samma princip för alla som tar ut pension, det vill säga oberoende av om det är ålderspension eller tjänstepension. Enligt förslaget ska det också vara möjligt att återkalla sin pension och slippa avdrag på arbetslöshetsersättningen.

Ett annat förslag är att tydliggöra vad som gäller för arbetslöshetsersättning vid förtroendeuppdrag. Idag utgår bedömningarna från praxis som inte alltid är tydlig och det kan därför vara svårt för den förtroendevalde att veta hur uppdraget påverkar rätten till arbetslöshetsersättning.

Ekonomisk verksamhet

Unionens arbetslöshetskassas intäkter under året uppgår till 779 681 tkr. Därutöver tillkommer finansiella poster med 323 tkr.

Under året har skattepliktig ersättning uppgått till 2 343 159 tkr till arbetslösa medlemmar. Beloppet inkluderar både grundbelopp och inkomstrelaterad ersättning.

En arbetslöshetskassa ska till staten för varje kalendermånad betala en finansieringsavgift för finansiering av del av statens kostnader för utbetald ersättning för varje medlem som fanns i arbetslöshetskassan den sista dagen i månaden. Finansieringsavgiften ska motsvara 131 procent av den under månaden genomsnittligt utbetalade dagpenningen enligt inkomstbortfallsförsäkringen delat med tolv. Kostnaden för finansieringsavgiften har uppgått till 576 648 tkr.

Resultatet för verksamheten uppvisar ett överskott med 11 001 tkr vilket ökar a-kassans eget kapital som därmed vid årsskiftet uppgår till 124 113 tkr. Det egna kapitalet motsvarar 1,9 månader administrativa kostnader inklusive finansieringsavgift.

På intäktssidan har a-kassan fått en positiv effekt i samband med växande medlemsantal. Finansieringsavgiften har ökat till följd av det höjda taket i inkomstförsäkringen och ökat medlemsantal. Administrationskostnaderna har ökat vilket förklaras främst av IT-utveckling och personalkostnad.

Det ekonomiska resultatet av verksamheten år 2016 och vår ekonomiska ställning den 31 december 2016 framgår av efterföljande resultat- och balansräkning.

Förslag till resultatdisposition

Årets överskott 11 000 944 kronor balanseras i ny räkning, i enlighet med 44 § lagen (1997:239) om arbetslöshetskassor, LAK.

Om inte särskilt anges, redovisas alla belopp i tusental kronor.

Resultaträkning

Belopp i tkr		2016	2015
INTÄKTER			
Medlemsavgifter	Not 1	778 796	659 148
Övriga intäkter		885	1 110
Summa intäkter		779 681	660 258
ADMINISTRATIONSKOSTNADER			
Personalkostnader	Not 2	-94 808	-88 659
Övriga externa kostnader	Not 3	-95 348	-85 947
Avskrivningar enligt plan	Not 4	-55	-56
Summa administrativa kostnader		-190 211	-174 662
Resultat före avgifter till staten		589 470	485 596
AVGIFTER TILL STATEN			
Finansieringsavgift		-576 648	-501 006
Summa avgifter till staten		-576 648	-501 006
Resultat före finansiella poster		12 822	-15 410
FINANSIELLA POSTER			
Finansiella intäkter	Not 5	323	705
Finansiella kostnader		-3	0
Summa finansiella poster		320	705
Resultat före poster arbetslöshetsförsäkringen		13 142	-14 705
POSTER ARBETSLÖSHETSFÖRSÄKRINGEN			
Statligt bidrag till arbetslöshetsersättning	Not 6	2 343 159	2 454 540
Kostnad arbetslöshetsersättning	Not 7	-2 343 159	-2 454 540
Kostnad ej statsbidragsberättigad arbetslöshetsersättning		-2 141	-783
Summa poster arbetslöshetsförsäkringen		-2 141	-783
ÅRETS RESULTAT		11 001	-15 488

Balansräkning

Belopp i tkr		2016-12-31	2015-12-31
TILLGÅNGAR			
Anläggningstillgångar			
MATERIELLA ANLÄGGNINGS-			
TILLGÅNGAR			
Inventarier	Not 4	73	128
Summa anläggningstillgångar		73	128
Omsättningstillgångar			
FORDRINGAR			
Fordringar statligt bidrag till arbetslöshetsersättning	Not 8	159 976	203 482
Fordringar felaktig arbetslöshetsersättning	Not 9	38 622	39 776
Fordringar medlemsavgifter		6 388	6 267
Övriga fordringar	Not 10	57 204	57 604
Förutbetalda kostnader och upplupna intäkter	Not 11	6 742	6 820
KORTFRISTIGA PLACERINGAR			
Kortfristiga placeringar i värdepapper	Not 12	148 786	129 043
KASSA OCH BANK		54 791	51 590
Summa omsättningstillgångar		472 509	494 582
SUMMA TILLGÅNGAR		472 582	494 710

Belopp i tkr		2016-12-31	2015-12-31
EGET KAPITAL OCH SKULDER			
Eget kapital			
Eget kapital vid räkenskapsårets början		113 112	128 600
Årets resultat		11 001	-15 488
Summa eget kapital		124 113	113 112
Avsättningar			
Avsättningar personalkostnader Farmaci-tjänstemännens arbetslöshetskassa vid fusion		0	49
Kortfristiga skulder			
Skulder arbetslöshetsersättning	Not 8	159 976	203 482
Skulder till Arbetsförmedlingen och IAF	Not 13	88 260	87 039
Skulder till Unionen		1 073	929
Leverantörsskulder		14 759	3 265
Övriga skulder	Not 14	61 053	61 380
Upplupna kostnader och förutbetalda intäkter	Not 15	23 348	25 454
Summa kortfristiga skulder		348 469	381 549
SUMMA EGET KAPITAL OCH SKULDER			
		472 582	494 710
Ställda säkerheter		Inga	Inga
Ansvarsförbindelser		Inga	Inga

Tilläggsupplysningar till resultat- och balansräkning

Redovisningsprinciper:

Tillämpade redovisnings- och värderingsprinciper överensstämmer med lagen om arbetslöshetskassor, IAF:s föreskrifter samt årsredovisningslagen i tillämpliga delar. Principerna är oförändrade jämfört med föregående år.

Samtliga belopp är angivna i tkr om inte annat anges.

Intäkter

Medlemsavgifter redovisas såsom intäkt i den period medlemsavgiften avser.

Avgifter till staten

Arbetslöshetskassan redovisar kostnad för finansieringsavgift enligt erhållen debitering från myndigheten för räkenskapsårets kalendermånader.

Statligt bidrag till arbetslöshetsersättning och kostnad arbetslöshetsersättning

Arbetslöshetsersättning och statsbidrag till arbetslöshetsersättning som är hänförlig till räkenskapsåret redovisas som kostnad respektive intäkt oavsett tidpunkt för betalning i enlighet med IAF:s föreskrifter. En uppskattning av storleken på fordran respektive skuld per bokslutsdagen görs enligt erhållen beräkning från Arbetslöshetskassornas samorganisation, SO.

Fordringar

Fordringar felaktig arbetslöshetsersättning redovisas i enlighet med IAF:s föreskrifter till nominellt belopp. Övriga fordringar redovisas till det belopp, som efter individuell bedömning beräknas bli betalt.

Anläggningstillgångar

Materiella anläggningstillgångar avskrivs systematiskt över bedömd ekonomisk livslängd. Linjär avskrivningsmetod tillämpas. Tillämpade avskrivningstider redovisas nedan.

	Antal år
Möbler	5
Datorer och andra tekniska anläggningar	3

Kortfristiga placeringar

Posten består av statsskuldväxlar och obligationer. Kortfristiga placeringar värderas till det lägsta av anskaffningsvärdet och verkligt värde (marknadsvärde).

Obligationer förvärvade i syfte att innehas till inlösen tidpunkt värderas vid förvärvet till anskaffningsvärde. Skillnaden mellan anskaffningsvärde och inlösen värde periodiseras så att den effektiva räntan är konstant över innehavstiden.

Tilläggsupplysningar

Belopp i tkr	2016	2015
Not 1 MEDLEMSAVGIFTER		
Grundavgift	778 796	659 148
SUMMA	778 796	659 148
Ökat medlemsantal och medlemsavgift under 2016.		
Not 2 PERSONALKOSTNADER		
<i>Medeltal anställda, könsfördelning, löner, andra ersättningar och personalkostnader</i>		
Andel kvinnor, styrelse	55%	60%
Andel kvinnor, ledningsgrupp	43%	63%
<i>Medeltal anställda, löner, andra ersättningar och sociala avgifter</i>		
Antal årsarbetskrafter	153	145
Antal kvinnor	115	107
Antal män	38	38
Löner och andra ersättningar, styrelse och kassaföreståndare	2 259	2 697
Löner och andra ersättningar, övriga anställda	61 636	55 236
Sociala avgifter enligt lag och avtal	19 817	18 003
Pensionskostnader kassaföreståndare*	347	3 263
Pensionskostnader övriga anställda	8 044	8 084
Not 3 ÖVRIGA EXTERNA KOSTNADER		
Datakostnader / telefoni**	41 712	33 187
Portokostnader / Information	21 930	24 010
Lokalhyra	18 591	17 028
Övriga kostnader	12 940	11 577
Befarade och konstaterade förluster medlemsavgifter	175	145
SUMMA	95 348	85 947

* Skillnaden består av kostnad vid pensionering av tidigare kassaföreståndare.

** I beloppen ingår utvecklingskostnad inom IT-projekt.

Belopp i tkr	2016	2015
Not 4		
INVENTARIER		
Inventarier vid årets början	9 245	9 192
Inköp under året	0	53
Inventarier vid årets slut	9 245	9 245
Akkumulerade avskrivningar vid årets början	-9 117	-9 061
Årets avskrivningar inventarier	-55	-56
Akkumulerade avskrivningar vid årets slut	-9 172	-9 117
SUMMA	73	128
Not 5		
FINANSIELLA INTÄKTER		
Ränta på återkrav felaktig arbetslöshetsersättning	217	345
Ränteintäkter från kortfristiga placeringar	1 452	3 128
Förlust vid försäljning av kortfristiga placeringar	-1 346	-2 768
SUMMA	323	705
Not 6		
STATLIGT BIDRAG TILL ARBETSLÖSHETSERSÄTTNING		
Statligt bidrag till arbetslöshetsersättning	2 400 607	2 461 796
Periodiserat statligt bidrag till arbetslöshetsersättning	-43 505	3 694
Återbetald arbetslöshetsersättning (till Arbetsförmedlingen)	-13 943	-10 950
SUMMA	2 343 159	2 454 540
Not 7		
KOSTNAD ARBETSLÖSHETS- ERSÄTTNING		
Arbetslöshetsersättning	-2 400 607	-2 461 796
Periodiserat arbetslöshetsersättning	43 505	-3 694
Återbetald arbetslöshetsersättning (från ersättningstagare)	13 943	10 950
SUMMA	-2 343 159	-2 454 540

Belopp i tkr	2016	2015
Not 8 FORDRINGAR STATLIGT BIDRAG RESPEKTIVE SKULDER STATLIGT BIDRAG TILL ARBETSLÖSHETSERSÄTTNING		
Ingående periodiserade fordringar statligt bidrag respektive skulder statligt bidrag till arbetslöshetsersättning	203 482	199 788
Årets förändring	-43 506	3 694
Utgående periodiserade fordringar statligt bidrag respektive skulder statligt bidrag till arbetslöshetsersättning	159 976	203 482
Not 9 FORDRINGAR FELAKTIG ARBETSLÖSHETSERSÄTTNING		
Ingående ackumulerade fordringar	39 776	41 726
Under året tillkommande fordringar	16 408	11 588
Under året reglerade fordringar	-17 562	-13 538
Utgående ackumulerade fordringar	38 622	39 776
Fordringar < 1år	5 143	4 336
Fordringar > 1år < 5år	7 952	8 976
Fordringar > 5år < 10år	12 348	14 545
Fordringar > 10 år	13 179	11 919
SUMMA	38 622	39 776
Av årets reglerade fordringar utgörs 879 tkr (656 tkr) av belopp som arbetslöshetskassan beslutat att efterge med stöd av 68 d § lagen (1997:238) om arbetslöshetsförsäkring. Av summan fordringar felaktig ersättning bedöms 25 527 tkr (26 464 tkr) av det nominella beloppet vara osäkert.		
Not 10 ÖVRIGA FORDRINGAR		
Källskatt arbetslöshetsersättning	57 083	57 367
Övriga fordringar	121	237
SUMMA	57 204	57 604
Not 11 FÖRUTBETALDA KOSTNADER OCH UPPLUPNA INTÄKTER		
Förutbetalda lokalhyra	4 667	4 574
Upplupna ränteintäkter från kortfristiga placeringar	1 694	1 637
Övriga förutbetalda kostnader	381	609
SUMMA	6 742	6 820

Belopp i tkr	2016	2015
Not 12 KORTFRISTIGA PLACERINGAR I VÄRDEPAPPER		
Anskaffningsvärde	148 786	129 043
Marknadsvärde	151 133	130 944
Not 13 SKULDER TILL ARBETS- FÖRMEDLINGEN OCH IAF		
Finansieringsavgift	49 050	46 766
Skulder felaktig ersättning*	39 210	40 273
SUMMA	88 260	87 039
*Varav 38 622 tkr (39 776 tkr) motsvaras av medlemsfordran. 588 tkr (497 tkr) är reglerad fordran som inte är återbetald till Arbetsförmedlingen.		
Not 14 ÖVRIGA SKULDER		
Källskatt arbetslöshetsersättning	57 083	57 367
Övriga skulder	3 970	4 013
SUMMA	61 053	61 380
Not 15 UPPLUPNA KOSTNADER OCH FÖRUTBETALDA INTÄKTER		
Upplupna IT-kostnader	625	3 852
Upplupna medlemsavgifter	1 507	1 207
Semesterlöneskuld och arbetsgivaravgifter	19 421	18 858
Övriga upplupna kostnader	1 795	1 537
SUMMA	23 348	25 454

Tack från styrelsen

Styrelsen vill avslutningsvis tacka personalen för ett engagerat och gott arbete under verksamhetsåret.

Stockholm den 15 mars 2017



Martin Johansson
Ordförande



Peter Bording
Vice ordförande



Stefan Carlsson



Hans Lindau



Birgitta Petersson



Victoria Kirchhoff



Anny Bustos Teljebäck



Lotty Nordling
Statens representant



Jenny Lantz
Personalrepresentant

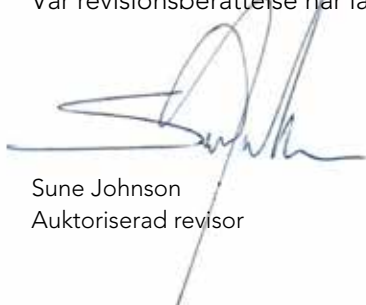


Lars Löfberg
Personalrepresentant



Harald Petersson
Kassaföreståndare

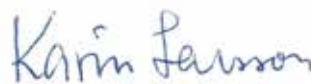
Vår revisionsberättelse har lämnats den 15 mars 2017



Sune Johnson
Auktoriserad revisor



Marie Gabrielsson



Karin Larsson

Revisionsberättelse

Till föreningsstämman i Unionens arbetslöshetskassa
Organisationsnummer 802005-4840

Rapport om årsredovisningen

Uttalanden

Vi har utfört en revision av årsredovisningen för Unionens arbetslöshetskassa för år 2016.

Enligt vår uppfattning har årsredovisningen upprättats i enlighet med årsredovisningslagen, lag om arbetslöshetskassor, Inspektionen för arbetslöshetsförsäkringens föreskrifter om arbetslöshetskassor och arbetslöshetskassans stadgar och ger en i alla väsentliga avseenden rättvisande bild av arbetslöshetskassans finansiella ställning per den 31 december 2016 och av dess finansiella resultat för året enligt årsredovisningslagen, lag om arbetslöshetskassor, Inspektionen för arbetslöshetsförsäkringens föreskrifter om arbetslöshetskassor och arbetslöshetskassans stadgar. Förvaltningsberättelsen är förenlig med årsredovisningens övriga delar.

Vi tillstyrker att föreningsstämman fastställer resultaträkningen och balansräkningen.

Grund för uttalanden

Vi har utfört revisionen enligt god revisions sed i Sverige. Revisorernas ansvar enligt denna sed beskrivs närmare i avsnitten *Den auktoriserade revisorns ansvar* samt *De förtroendevalda revisorernas ansvar*.

Vi är oberoende i förhållande till arbetslöshetskassan enligt god revisors sed i Sverige. Jag som auktoriserad revisor har fullgjort mitt yrkesetiska ansvar enligt dessa krav.

Vi anser att de revisionsbevis vi har inhämtat är tillräckliga och ändamålsenliga som grund för våra uttalanden.

Styrelsens och kassaföreståndarens ansvar

Det är styrelsen och kassaföreståndaren som har ansvaret för att årsredovisningen upprättas och att den ger en rättvisande bild enligt årsredovisningslagen, lag om arbetslöshetskassor, Inspektionen för arbetslöshetsförsäkringens föreskrifter om arbetslöshetskassor och arbetslöshetskassans stadgar. Styrelsen och kassaföreståndaren ansvarar även för den interna kontroll som de bedömer är nödvändig för att upprätta en årsredovisning som inte innehåller några väsentliga felaktigheter, vare sig dessa beror på oegentligheter eller på fel.

Vid upprättandet av årsredovisningen ansvarar styrelsen och kassaföreståndaren för bedömningen av arbetslöshetskassans förmåga att fortsätta verksamheten. De upplyser, när så är tillämpligt, om förhållanden som kan påverka förmågan att fortsätta verksamheten och att

använda antagandet om fortsatt drift. Antagandet om fortsatt drift tillämpas dock inte om styrelsen och kassaföreståndaren avser att likvidera arbetslöshetskassan, upphöra med verksamheten eller inte har något realistiskt alternativ till att göra något av detta.

Den auktoriserade revisorns ansvar

Jag har att utföra revisionen enligt International Standards on Auditing (ISA) och god revisionssed i Sverige. Mitt mål är att uppnå en rimlig grad av säkerhet om huruvida årsredovisningen som helhet inte innehåller några väsentliga felaktigheter, vare sig dessa beror på oegentligheter eller på fel. Rimlig säkerhet är en hög grad av säkerhet, men är ingen garanti för att en revision som utförs enligt ISA och god revisionssed i Sverige alltid kommer att upptäcka en väsentlig felaktighet om en sådan finns. Felaktigheter kan uppstå på grund av oegentligheter eller fel och anses vara väsentliga om de enskilt eller tillsammans rimligen kan förväntas påverka de ekonomiska beslut som användare fattar med grund i årsredovisningen.

Som del av en revision enligt ISA använder jag professionellt omdöme och har en professionellt skeptisk inställning under hela revisionen.

Dessutom:

- identifierar och bedömer jag riskerna för väsentliga felaktigheter i årsredovisningen, vare sig dessa beror på oegentligheter eller på fel, utformar och utför granskningsåtgärder bland annat utifrån dessa risker och inhämtar revisionsbevis som är tillräckliga och ändamålsenliga för att utgöra en grund för mina uttalanden. Risken för att inte upptäcka en väsentlig felaktighet till följd av oegentligheter är högre än för en väsentlig felaktighet som beror på fel, eftersom oegentligheter kan innefatta agerande i maskopi, förfalskning, avsiktliga utelämnanden, felaktig information eller åsidosättande av intern kontroll.
- skaffar jag mig en förståelse av den del av arbetslöshetskassans interna kontroll som har betydelse för min revision för att utforma granskningsåtgärder som är lämpliga med hänsyn till omständigheterna, men inte för att uttala mig om effektiviteten i den interna kontrollen.
- utvärderar jag lämpligheten i de redovisningsprinciper som används och rimligheten i styrelsens och kassaföreståndarens uppskattningar i redovisningen och tillhörande upplysningar.
- drar jag en slutsats om lämpligheten i att styrelsen och kassaföreståndaren använder antagandet om fortsatt drift vid upprättandet av årsredovisningen. Jag drar också en slutsats, med grund i de inhämtade revisionsbevisen, om huruvida det finns någon väsentlig osäkerhetsfaktor som avser sådana händelser eller förhållanden som kan leda till betydande tvivel om arbetslöshetskassans förmåga att fortsätta verksamheten. Om jag drar slutsatsen att det finns en väsentlig osäkerhetsfaktor, måste jag i revisionsberättelsen fästa uppmärksamheten på upplysningarna i årsredovisningen om den väsentliga osäkerhetsfaktorn eller, om sådana upplysningar är otillräckliga, modifiera uttalandet om årsredovisningen. Mina slutsatser baseras på de revisionsbevis

som inhämtas fram till datumet för revisionsberättelsen. Dock kan framtida händelser eller förhållanden göra att en arbetslöshetskassa inte längre kan fortsätta verksamheten.

- utvärderar jag den övergripande presentationen, strukturen och innehållet i årsredovisningen, däribland upplysningarna, och om årsredovisningen återger de underliggande transaktionerna och händelserna på ett sätt som ger en rättvisande bild.

Jag måste informera styrelsen om bland annat revisionens planerade omfattning och inriktning samt tidpunkten för den. Jag måste också informera om betydelsefulla iakttagelser under revisionen, däribland de betydande brister i den interna kontrollen som jag identifierat.

De förtroendevalda revisorernas ansvar

Vi har att utföra en revision enligt revisionslagen och därmed enligt god revisions sed i Sverige. Vårt mål är att uppnå en rimlig grad av säkerhet om huruvida årsredovisningen har upprättats i enlighet med årsredovisningslagen, lag om arbetslöshetskassor och Inspektionen för arbetslöshetsförsäkringens föreskrifter om arbetslöshetskassor och om årsredovisningen ger en rättvisande bild av arbetslöshetskassans resultat och ställning.

Rapport om andra krav enligt lagar och andra författningar

Uttalanden

Utöver vår revision av årsredovisningen har vi även utfört en revision av styrelsens och kassaföreståndarens förvaltning för Unionens arbetslöshetskassa för år 2016.

Vi tillstyrker att föreningsstämman beviljar styrelsens ledamöter och kassaföreståndaren ansvarsfrihet för räkenskapsåret.

Grund för uttalande

Vi har utfört revisionen enligt god revisions sed i Sverige. Vårt ansvar enligt denna beskrivs närmare i avsnittet *Revisorernas ansvar*. Vi är oberoende i förhållande till arbetslöshetskassans enligt god revisors sed i Sverige. Jag som auktoriserad revisor har i övrigt fullgjort mitt yrkesetiska ansvar enligt dessa krav.

Vi anser att de revisionsbevis vi har inhämtat är tillräckliga och ändamålsenliga som grund för vårt uttalande.

Styrelsens och kassaföreståndarens ansvar

Det är styrelsen och kassaföreståndaren som har ansvaret för förvaltningen.

Revisorernas ansvar

Vårt mål beträffande revisionen av förvaltningen, och därmed vårt uttalande om ansvarsfrihet, är att inhämta revisionsbevis för att med en rimlig grad av säkerhet kunna bedöma om någon styrelseledamot eller kassaföreståndaren i något väsentligt avseende företagit någon

åtgärd eller gjort sig skyldig till någon försummelse som kan föranleda ersättningsskyldighet mot arbetslöshetskassan.

Rimlig säkerhet är en hög grad av säkerhet, men ingen garanti för att en revision som utförs enligt god revisions sed i Sverige alltid kommer att upptäcka åtgärder eller försummelser som kan föranleda ersättningsskyldighet mot arbetslöshetskassan.

Som en del av en revision enligt god revisions sed i Sverige använder den auktoriserade revisorn professionellt omdöme och har en professionellt skeptisk inställning under hela revisionen. Granskningen av förvaltningen grundar sig främst på revisionen av räkenskaperna. Vilka tillkommande granskningsåtgärder som utförs baseras på den auktoriserade revisorns professionella bedömning och övriga valda revisorers bedömning med utgångspunkt i risk och väsentlighet. Det innebär att vi fokuserar granskningen på sådana åtgärder, områden och förhållanden som är väsentliga för verksamheten och där avsteg och överträdelser skulle ha särskild betydelse för arbetslöshetskassans situation. Vi går igenom och prövar fattade beslut, beslutsunderlag, vidtagna åtgärder och andra förhållanden som är relevanta för vårt uttalande om ansvarsfrihet.

Stockholm den 15 mars 2017



Sune Johnson
Auktoriserad revisor
Öhrling PricewaterhouseCoopers AB



Marie Gabrielsson



Karin Larsson

UNIONEN
A-KASSAN

www.unionensakassa.se