

Årsredovisning 2015



Unionens
arbetslöshetskassa

Innehåll

Kassaföreståndaren har ordet	4
Förvaltningsberättelse	
- Verksamhet	7
- Året i korthet	12
- Medlemsutveckling	16
- Finansieringsgrad	18
- Fakta	20
- Väsentliga händelser	21
- Ekonomisk verksamhet	22
Finansiella delar	
- Resultaträkning	23
- Balansräkning	24
- Noter	26
Tack från styrelsen	31
Revisionsberättelse	32

Kassaföreståndaren har ordet

Vi forsätter att växa

Den positiva trenden fortsätter och vi växer i medlemsantal. Vid årets slut hade vi passerat 570 000 medlemmar. Ökningen får ses som särskilt positiv mot bakgrund av säraviseringen som genomfördes under året efter beslut att samavisering av medlemsavgift för medlemmar som även har ett medlemskap i Unionen skulle upphöra. Förändringen är en anpassning till kraven som ställs på arbetslöshetskassans intag av medlemsavgifter och kommande byte av medlemsystem. Förändringsarbetet och informationsinsatserna genomfördes tillsammans med Unionen.

Ersättningstagare

Antalet medlemmar som fick arbetslöshetsersättning från oss har fortsatt att minska och var något lägre än under 2014.

Kompensationsgrad

Under året kom det efterlängtade beslutet att höja inkomsttaket i arbetslöshetsförsäkringen. Höjningen skedde fr.o.m. den 7 september och är den första sedan 2002. Den högsta dagpenningen höjdes från 680 kronor till 910 kronor under de första hundra ersättningsdagarna. Efter höjningen av inkomsttaket så har andelen medlemmar som får 80 procent av sin tidigare inkomst ökat. Höjningen visar sig också genom en snabb ökning av den genomsnittliga dagpenning hos våra medlemmar som ökade från 648 kronor (januari 2015) till 750 kronor (december 2015). En positiv förändring för våra medlemmar, men som också föranledde ett beslut av höjd medlemsavgift med 15 kronor fr.o.m. 1 januari 2016 till följd av höjd finansieringsavgift.

Teknisk utveckling

Det för arbetslöshetskassorna gemensamma utvecklingsprogrammet VARPA har fortsatt under året. VARPA är ett verksamhetsutvecklingsprojekt i samverkan med andra arbetslöshetskassor. Syftet är att genom automatisering via e-tjänster och stödtjänster, organisationsutveckling samt modernisering av tekniska plattformar uppfylla arbetslöshetskassornas behov av moderniserad kommunikation med medlemmarna.

Tidplanen har reviderats vilket innebär att utbetalnings- och ärendehanteringssystemen OAS och ÄGA kommer att vara i drift även under 2016 innan VARPA successivt ersätter systemen. Inom ramen för VARPA programmet har en fortsatt utveckling av Mina sidor skett. Mina sidor är en självbetjäningstjänst för våra arbetslösa medlemmar. Under året har användandet av tjänsten ökat och under de sista månaderna deklarerade över 90 procent av våra arbetslösa medlemmar sina kassakort via internet. 64 628 unika besökare använde Mina sidor någon gång under året, vilket var en ökning jämfört med föregående år. Vidare har en arbetsgivarportal

utvecklats som möjliggör för medlemmar och arbetsgivare att digitalt fylla i och sända in arbetsgivarintyg. Portalen togs i bruk under andra halvåret och underlättar hanteringen både för arbetsgivare och medlemmar samt effektiviserar arbetslöshetskassornas handläggning.

En effektivisering har även skett avseende arbetslöshetskassornas utbetalningsrutin. Utbetalningarna tidigareläggs och ersättning kan betalas ut samma vecka som kassakort skickas in, under förutsättning att de kommer in senast under måndagen.

Under året har en utredning skett avseende medlemssystem. Vårt nuvarande medlemssystem ska ersättas. Vi har tillsammans med 13 andra arbetslöshetskassor genom en förstudie belyst möjligheten att utveckla ett gemensamt medlemssystem som bygger på samma grund som VARPA. Förstudien visade på stora fördelar och en möjlig samordning mellan systemen.

Parlamentariska socialförsäkringsutredningen

Utredning kom under året med sitt slutbetänkande efter flera års utredningstid. Vi har via SO, arbetslöshetskassornas samorganisation, delgivit våra synpunkter i ett remissvar som skickats till socialdepartementet.

Kassaföreståndare

Under året gick kassaföreståndare Inger Lindström i pension. Inger har varit kassaföreståndare sedan starten för Unionens arbetslöshetskassa och var innan dess kassaföreståndare för SIFs a-kassa. Inger ersattes av Harald Petersson som påbörjade sin anställning den 1 april 2015. Harald Petersson kommer närmast från Handelsanställdas förbund där han var förbundssekreterare. Han har tidigare varit kassaföreståndare för Handelsanställdas arbetslöshetskassa och är sedan 2009 ordförande för SO, arbetslöshetskassornas samorganisation.



Kommande förändringar

Under året har en översyn av vår organisation genomförts. Ett förslag till en ny vision för vår arbetslöshetskassa som utgör grunden för en kommande organisation fastställdes av styrelsen i december. Ett förslag till ny organisation kommer att presenteras i januari 2016 inför förhandling och beslut.

Ny vision

Unionens arbetslöshetskassa ska vara det självklara valet!

Med det menar vi att vi ska vara en attraktiv medlemsorganisation för alla inom vårt verksamhetsområde och för medarbetare med rätt kompetens nu och för framtiden.

Framtid

Enligt Konjunkturinstitutet kommer arbetslösheten att ligga på ungefär på samma nivå eller minska något jämfört med 2015.

Teknisk utveckling

VARPA programmet fortsätter och under året kommer flera delleveranser ske. Bland annat en utveckling av Mina sidor. ÅGA och OAS (utbetalnings- och ärendehanteringssystemen) kommer vara fullt utvecklade under 2017.

Det nya gemensamma medlemssystemet, MIR, kommer att utvecklas under 2016. Utvecklingen kommer att ske inom ramen för SO, arbetslöshetskassornas samorganisation, vilket ger stora samordningsvinster mellan VARPA och MIR. MIR ska enligt tidsplanen kunna implementeras kring årsskiftet 2016/2017.

Departementsutredning

Under året kommer en utredning avseende arbetslöshetsförsäkringen att inledas inom Arbetsmarknadsdepartementet. I utredningen kommer riksdagsledamoten Patrik Björck (S) att ingå. Utredningen kommer se över ett antal områden som regeringen anser behöver förändras. Som exempel kan kvalificeringsfrågan, deltidsfrågan samt frågor rörande förtroendevalda och pensionärer nämnas. Utredningen är intern på Arbetsmarknadsdepartementet och ska vara klar i februari 2017.



Förvaltningsberättelse

Styrelsen och kassaföreståndaren för Unionens arbetslöshetskassa avger härmed förvaltningsberättelse och årsredovisning för 2015.

Verksamhet

Unionens arbetslöshetskassas verksamhetsområde är begränsat till

- dels i Sverige verksamma inom de teknik- och kunskapsbaserade sektorerna av arbetsmarknaden.
- dels i Sverige verksamma tjänstemän vid företag och organisationer inom handel, transport, ideella organisationer och övrig servicenäring jämte dessa närstående områden.
- dels personer yrkesverksamma inom svensk scenkonst, film, radio, television och därmed jämförlig verksamhet samt till musiker och korister yrkesverksamma i svenska symfoniorkestrar, kammarensembler, musikteatrar, teaterföretag, statlig och regional musikverksamhet samt radio och television. Artister, musiker och korister skall ha genomgått statlig teater- eller musikhögskola eller ha annan jämförbar utbildning alternativt yrkesverksamhet som styrelsen bedömer som likvärdig.
- dels personer verksamma inom apoteks- och läkemedelsverksamhet såsom försäljning både på apotek och i annan näringsverksamhet, distribution, framställning och tillverkning samt lokalvård. Vidare inom Sverige verksamma inom forskning vid universitet, högskolor och hos läkemedels-tillverkare eller med dessa närstående verksamheter.

Med verksamma avses både anställda och de som bedriver egen verksamhet inom det angivna verksamhetsområdet.

Uppgift

Unionens arbetslöshetskassas uppgift är att betala ut arbetslöshetsersättning till medlemmar vid arbetslöshet i enlighet med bestämmelserna i lagen (1997:238) om arbetslöshetsförsäkring. Arbetslöshetsförsäkringen kompenserar för viss del av inkomstbortfallet vid arbetslöshet.

Verksamheten bedrivs i enlighet med lagen (1997:239) om arbetslöshetskassor och Unionens arbetslöshetskassas stadgar.

Lagstiftningsprocessen

Det är Sveriges riksdag som fattar beslut om nya lagar eller lagändringar i Sverige. Regeringen ligger bakom de flesta lagförslagen men riksdagsledamöter, partier, intresseorganisationer, myndigheter och medborgare kan också ta initiativ till nya lagar.

När regeringen tillsätter en statlig utredning eller kommitté, får den i uppdrag att utreda en fråga. Regeringen anger utgångspunkterna för arbetet i ett kommittédirektiv. Utredningens slutsatser och förslag presenteras för regeringen i en rapport, ett betänkande, i regel i serien Statens offentliga utredningar (SOU).

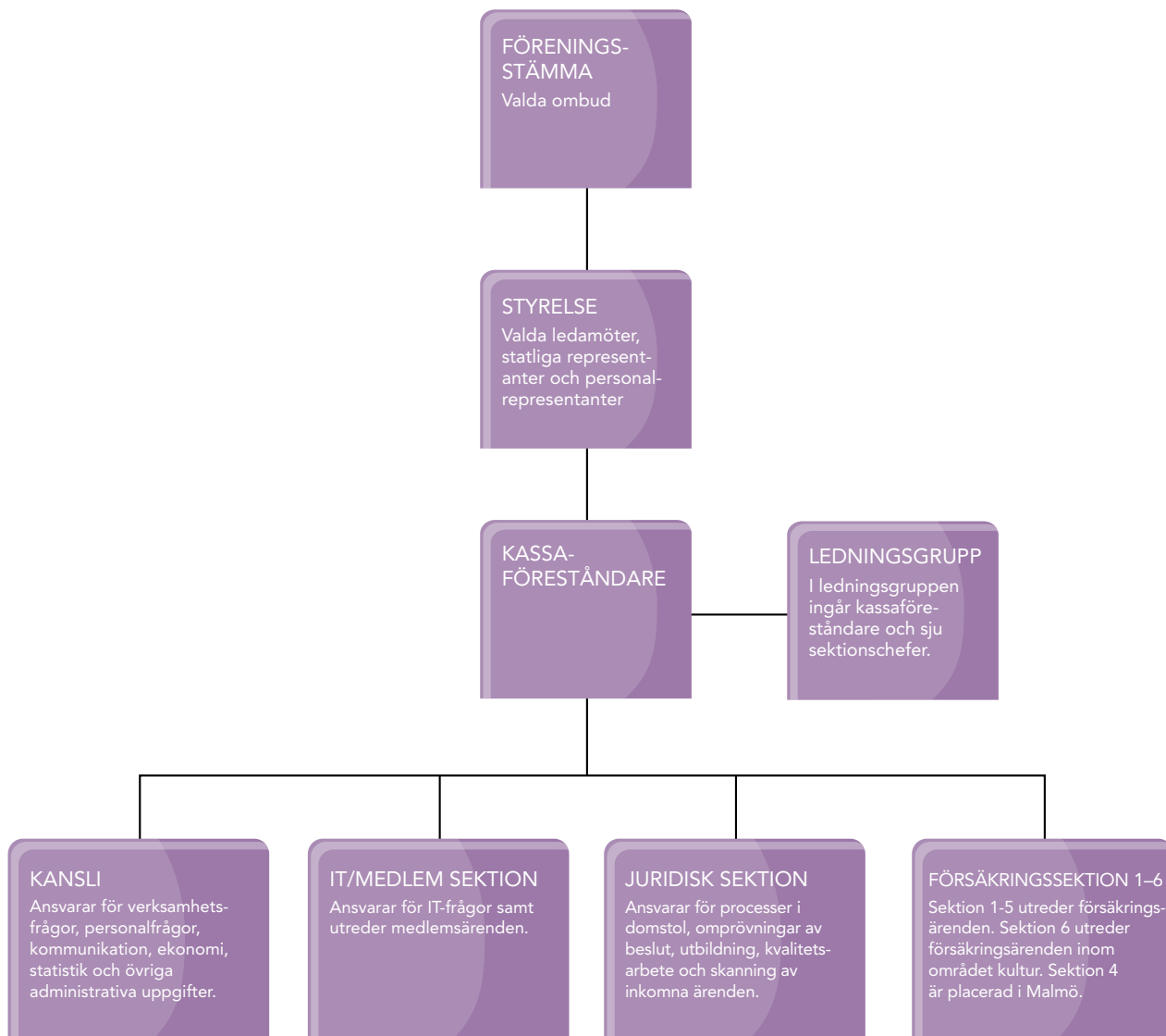
Regeringen kan också välja att låta handläggaren på departementet i Regeringskansliet utreda en fråga. Departementsutredningarnas slutsatser och förslag till regeringen lämnas i form av en rapport som publiceras i departementsserien (Ds).

Källa: www.regeringen.se

Organisation

Organisationsnummer 802005-4840

Vid utgången av 2015 hade Unionens arbetslöshetskassa 570 015 medlemmar och var därmed Sveriges näst största arbetslöshetskassa. Vi har kontor i Stockholm och Malmö.



Unionens arbetslöshetskassas föreningsstämma

Stämmans uppgift och ansvar regleras i lagen (1997:239) om arbetslöshetskassor. Innan beslut kan verkställas ska de vara registrerade och godkända av Inspektionen för arbetslöshetsförsäkringen, IAF.

Föreningsstämma

Ordinarie föreningsstämma

Unionens arbetslöshetskassa höll ordinarie föreningsstämma tisdag den 19 maj 2015 i Symfonin, Unionen-huset, Olof Palmes gata 17, Stockholm.

Unionens arbetslöshetskassa har 57 ombud varav 53 ombud deltog på stämman.

Föreningsstämman beslöt bland annat

att fastställa resultat- och balansräkning för 2014.

att styrelsens ledamöter och kassaföreståndaren beviljas ansvarsfrihet för räkenskapsåret 2014.

att en extra föreningsstämma ska hållas den 21 oktober 2015.

att vid denna stämma fastställa budget och avgifter för 2016.

att välja ledamöter och suppleanter till styrelse samt revisorer.

Gunnar Axén, ordförande i den parlamentariska socialförsäkringsutredningen, presenterade slutförslaget i utredningen för stämman.

Stämman gästades också av Irene Wennemo, statssekreterare åt arbetsmarknadsministern, som redovisade de aktuella politiska utmaningarna som arbetsmarknadsdepartementet står inför.

Extra föreningsstämma

Unionens arbetslöshetskassa höll extra föreningsstämma torsdag den 21 oktober 2015 på Radisson Blu Arlandia Hotel, Kabinvägen 3, Stockholm – Arlanda.

Unionens arbetslöshetskassa har 57 ombud varav 50 ombud deltog på stämman.

Föreningsstämman beslöt bland annat

att fastställa budget för 2016.

att fastställa medlemsavgiften till 112 kronor från och med den 1 januari 2016.

att ge styrelsen fullmakt att ändra avgiften om det finns skäl för detta samt omedelbart i så fall informera stämmans ombud därom.

På stämman visade Annie Bhatt, IT-ansvarig på Unionens arbetslöshetskassa, ett bildspel om hur Mina sidor och arbetsgivarportalen fungerar samt informerade om arbetslöshetskassans förändrade utbetalningsrutiner av arbetslöshetsersättning.

Unionens arbetslöshetskassas styrelse och revisorer

Styrelsens uppgifter och ansvar

IAF:s kommentar i regelboken säger "Det är styrelseledamöternas uppgifter att se till att arbetslöshetsersättning betalas ut i enlighet med gällande lag, stadgar och föreskrifter samt att kassans verksamhet även i övrigt bedrivs enligt gällande regler." Det innebär bland annat att sätta upp mål för verksamheten, följa upp arbetslöshetskassans verksamhet, besluta om arbetslöshetskassans ekonomi, besluta i frågor som kan påverka avgiften och fastställa verksamhetsplanen för året.

Styrelsen ägnar sig även åt myndighetsutövning och fattar beslut enligt lagen (1997:239) om arbetslöshetskassor och lagen (1997:238) om arbetslöshetsförsäkring.

- de beslutar i sanktionsärenden om uteslutning och fränkännande.
- de beslutar om en medlem som utträtt på grund av bristande betalning har särskilda skäl eller inte att kvarstå som medlem.
- enligt den anmälningsskyldighet som finns enligt bidragsbrottslagen beslutar styrelse om polisanmälan.

Styrelsens sammansättning 2015

Ordinarie

Martin Johansson, ordförande, Stockholm
Peter Bording, (vice ordförande), Göteborg
Stefan Carlsson, Öst
Victoria Kirchhoff, Sydväst
Hans Lindau, Sjuhall
Birgitta Petersson, Småland
Anny Bustos Teljebäck, Mälardalen
Lotty Nordling, statens representant
Jenny Lantz, personalrepresentant (från 19 mars)
Jakob Heymowski, personalrepresentant (1 januari–19 mars)
Ann-Sofie Starck, personalrepresentant

Suppleanter

Torleif Hiitti, Västerbotten
Jennie Hallberg, Öst
Robert Holmström, Norrbotten
Solange Nordh, Gävleborg
Hans Larsson, statens representant
(1 januari–30 juni)
Per Mårtensson, statens representant
(från 9 november)
Ulrika Skemark, personalrepresentant
Marilo Vasquez, personalrepresentant

Revisorer

Ordinarie

Marie Gabrielsson, Stockholm
Peter Swane, Göteborg (från 19 maj)
Håkan Thurfjell, Östra Sörmland/Gotland
(1 januari–19 maj)
Sune Johnson, PwC



Suppleanter

Mikael Wängelin, Stockholm

Peter Swane, Göteborg (1 januari–19 maj)

Karin Larsson, Huskvarna (från 19 maj)

Sverker Rytterstedt, PwC

Under året har styrelsen hållit 11 ordinarie sammanträden och ett konstituerande möte.

Tjänstemän i styrelsen

Kassaföreståndare: Inger Lindström (1 januari–1 april)

Kassaföreståndare: Harald Petersson (från 1 april)

Föredragande försäkringsärenden: Jeanette Mandl

Föredragande personalfrågor: Ulrika Steén

Styrelsesekreterare: Sanna Karlberg



Året i korthet

Unionens arbetslöshetskassas vision och mål

Vår vision är att Unionens arbetslöshetskassa ska vara det självklara valet!

Med det menar vi att vi ska vara en attraktiv medlemsorganisation för alla inom vårt verksamhetsområde och för medarbetare med rätt kompetens nu och för framtiden.

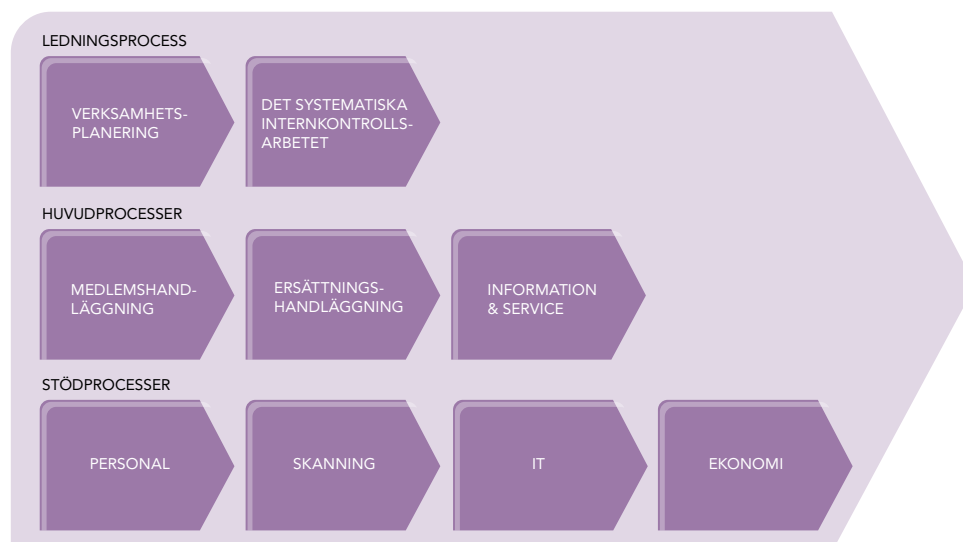
Våra mål är att genom enhetlig och rättssäker tillämpning av arbetslöshetsförsäkringen ge god service till våra medlemmar, bedriva verksamhet med hög produktivitet, kostnadseffektivt och med god kvalitet. Verksamheten ska präglas av kvalitet, effektivitet, tillgänglighet och professionalism.

Systematisk internkontroll

Under året har vi fortsatt arbetet med den systematiska internkontrollen där vi har fastställt en övergripande processkarta där ledningsprocesser, huvudprocesser och stödprocesser ingår. Processerna som ingår är verksamhetsplanering, det systematiska internkontrollarbetet, medlemshandläggning, ersättningshandläggning, information och service, personal, skanning, IT och ekonomi. Vi har identifierat kontroller och risker i huvudprocesserna medlemshandläggning, ersättningshandläggning samt i stödprocessen skanning. Vi har även påbörjat med att identifiera kontroller och risker i stödprocessen ekonomi.

Parallellt med ovanstående arbete har det genomförts två granskningsperioder med kontroller i ersättningshandläggningen.

Styrelsen och ledningen har genomgått utbildning i det systematiska internkontrollarbetet.



Granskning av IAF

Unionens arbetslöshetskassa har under året blivit granskad av IAF som är den statliga myndighet som utövar tillsyn över arbetslöshetskassorna och granskar om arbetslöshetskassorna håller sig till juridiskt bindande regler.

IAF genomför granskningar riktade till arbetslöshetskassorna på regeringens uppdrag enligt regleringsbrev 2015 och på eget initiativ.

Almedalen

I år arrangerade vi tillsammans med övriga TCO-kassor en paneldebatt under banderollen:

En ny arbetsmarknad men en dinosaurie till försäkring?

På dagens arbetsmarknad är det allt vanligare med andra anställningar än den gamla trygga tillsvidareanställningen. Har arbetslöshetsförsäkringen hängit med i samhällsutvecklingen eller är den lika föråldrad som en dinosaurie?

Det blev en välbesökt tillställning och vi har etablerat oss som en intressant arrangör under Almedalsveckan. Vi hade också ett gott samarbete med SO (arbetslöshetskassornas samorganisation) och vi hade god uppslutning på båda arrangemangen.

Under några dagar så följer vi tillsammans arbetsmarknadsfrågor och arbetslöshetsfrågor i synnerhet. Vi har nu skapat ett bra kontaktnät med ansvariga politiker och har fått lättare att få framföra förändringar och förbättringar i arbetslöshetsförsäkringen.

TCO-kassorna har valt att utveckla samarbetet ytterligare och arrangerar under året också minst ett seminarium med arbetslöshetsförsäkringen i fokus. Vi träffas regelbundet för att diskutera hur vi gemensamt ska hantera frågor som rör förändringar i försäkringen.



Kvalitetsarbete

- Försäkringsmöten har genomförts en gång i månaden. På dessa möten informeras om nyheter och förändringar i försäkringen och nya rutiner arbetas fram.
- Särskilda personer har ett dagligt kvalitetsansvar för utredarna på kassan så att alla arbetslösa behandlas lika och rättssäkert oberoende av vem som beslutar i ärendet.
- Kvalitetsarbete bedrivs fortlöpande genom ärendegranskningar. Återkoppling sker löpande från omprövare till utredare och från jurister till omprövare.

Utbildning

- Extraanställda medarbetare har under våren utbildats för att arbeta som förstärkning under semesterperioden.
- Under hösten har vi genomfört en grundutbildning för nyanställda försäkringsutredare.
- Under hösten har vi också vidareutbildat försäkringsutredare.
- Under året har några medarbetare deltagit i SO:s utbildningsverksamhet. Det gäller bland annat handläggarkonferens och temadagar.

Information/kommunikation

- Vi har informerat om lagen (1997:238) om arbetslöshetsförsäkring och om lagen (1997:239) om arbetslöshetskassor för medlemmar som är arbetslösa eller står inför kommande arbetslöshet, dels på arbetsplatser och på vår webbplats. Vi har även informerat anställda på Unionen.

Medlemsundersökning

Styrelsen har beslutat att en medlemsundersökning ska genomföras två gånger per år. Vårt mål är 8 på en 10-gradig skala. De områden som mäts är tillgänglighet, bemötande, information, kompetens, handläggningstid, tillförlitlighet och kvalitet. Nöjdheten bland våra medlemmar liknade föregående år, det vill säga 7,5.

Genomströmningstid

Genomströmningstiden mäts av IAF och har hos oss varierat, medianen har varit 5 veckor under 2015 för den inkomstrelaterade arbetslöshetsersättningen och för grundbelopp har medianen varit 8 veckor under 2015.

Genomströmningstiden definieras som antalet veckor från den första veckan en person har redovisat arbetslöshet på sitt kassakort till den veckan personen får sin första utbetalning från arbetslöshetskassan. Lagstiftningens konstruktion gör att det första kassakortet på två veckor tidigast kan hanteras och registreras i vecka tre och i vecka tre kan arbetslöshetsersättningen tidigast betalas ut.

Vecka 1	Vecka 2	Vecka 3
Kassakortet omfattar två veckor och kan tidigast skickas till arbetslöshetskassan när de två veckorna har passerat.		Kassakortet skickas in och registreras. Körning av utbetalning sker på måndag, arbetslöshetskassan ansöker om statsbidrag på tisdag och utbetalning till medlem sker på torsdag.

Vi behöver få in detaljerade uppgifter för att kunna fatta ett korrekt beslut. Det gör att vi ofta behöver begära in kompletteringar, vilket innebär att väntetiden för den som ansöker om arbetslöshetsersättning, trots korta handläggningstider, ändå kan kännas lång.

Handläggningstiden har under året varit 1-2 dagar och är den tid det tar från det att en handling kommer in till dess en komplettering begärs eller ett beslut fattas.

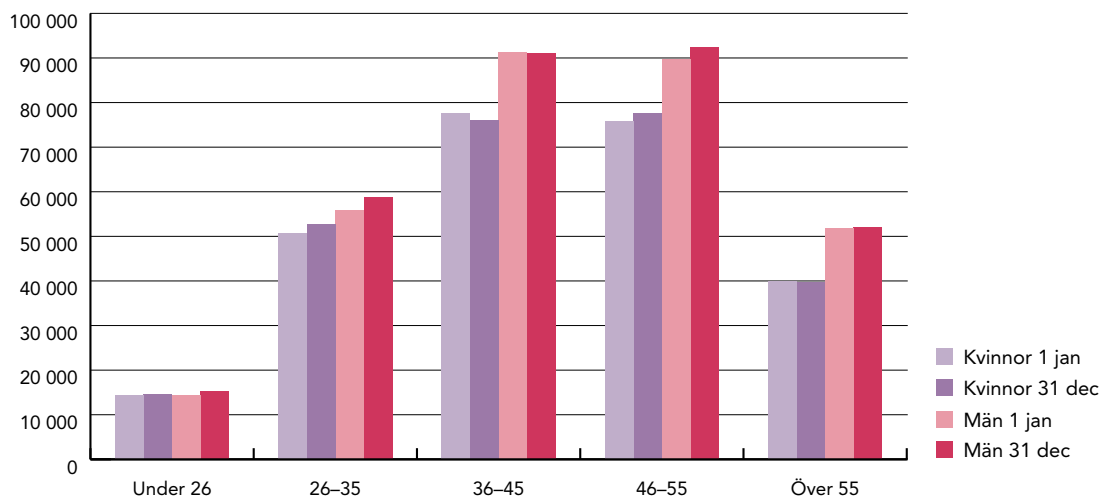


Medlemsutveckling

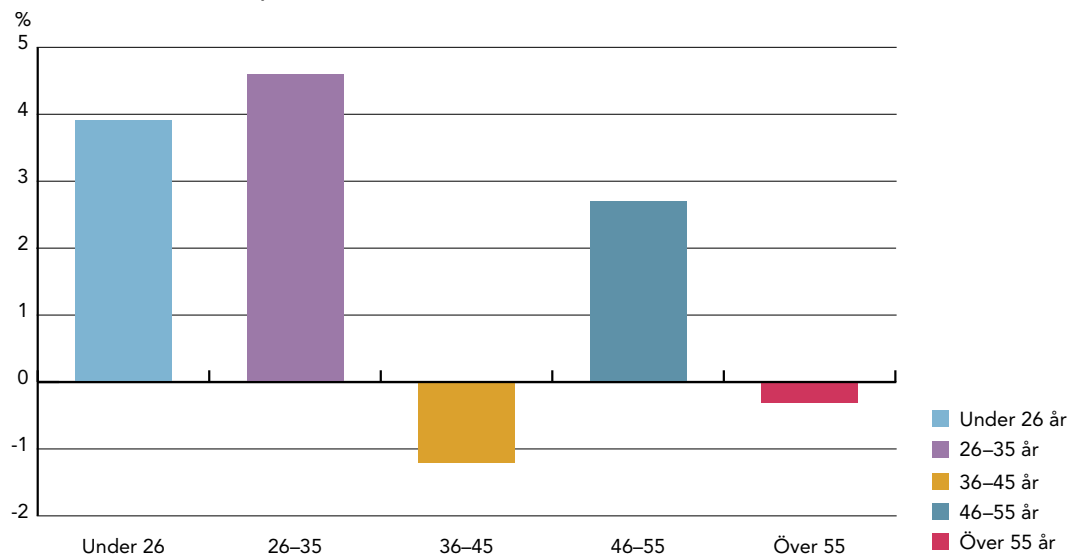
Unionens arbetslöshetskassa hade vid årets början 561 876 medlemmar och vid årets slut 570 015 medlemmar.

Åldersfördelning	Per den 1 januari			Per den 31 december		
	Kvinnor	Män	Totalt	Kvinnor	Män	Totalt
Under 26	14 386	14 459	28 845	14 698	15 275	29 973
26–35	50 822	55 784	106 606	52 751	58 707	111 458
36–45	77 669	91 400	169 069	75 999	91 026	167 025
46–55	75 754	89 739	165 493	77 602	92 356	169 958
Över 55	39 936	51 927	91 863	39 645	51 956	91 601
Summa	258 567	303 309	561 876	260 695	309 320	570 015

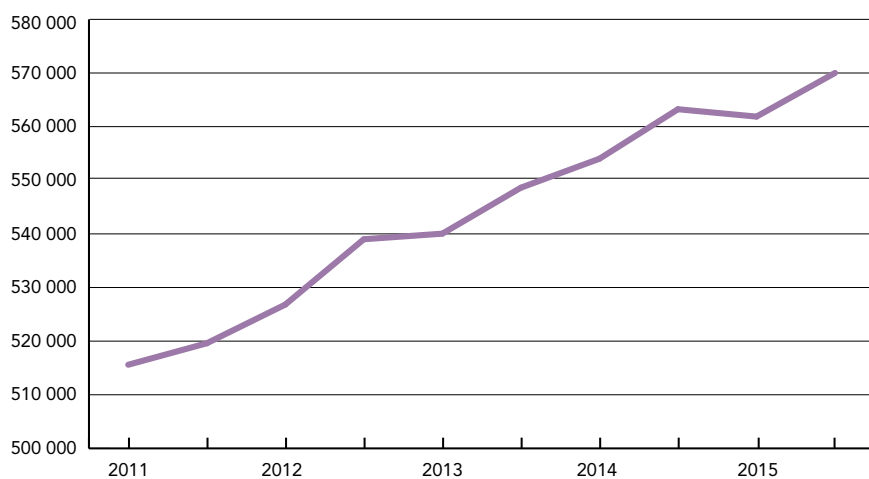
Medlemsutveckling kvinnor och män 2015



Medlemsutveckling i procent 1 januari–31 december 2015



Medlemsutveckling 2011–2015



Medlemsomsättning

Antal nya medlemmar	44 216
Antal medlemmar som utträtt	37 442
- varav antal medlemmar som begärt utträde	23 976
- varav antal medlemmar som har utträtt på grund av obetalda medlemsavgifter	9 999
- varav antal medlemmar som har uppnått åldergränsen 65 år	3 467

Avgifter under åren 2011–2015

2011

Januari–juni

Grundavgift: 96/99 kronor

Arbetslöshetsavgift:

80 kronor

Totalt: 176/179 kronor

Juli–december

Grundavgift: 97¹ kronor

Arbetslöshetsavgift:

65 kronor

Totalt: 162 kronor

2012

Januari–december

Grundavgift: 97 kronor

Arbetslöshetsavgift:

43 kronor

Totalt: 140 kronor

2013

Januari–december

Grundavgift: 95 kronor

Arbetslöshetsavgift²:

45 kronor

Totalt: 140 kronor

2014

Januari–december

Totalt: 97 kronor

2015

Januari–december

Totalt: 97 kronor

¹ Juli 2011: Grundavgiften ändras genom att vara samma för medlemmar som är anslutna till förbundet och för medlemmar som enbart är medlemmar i arbetslöshetskassan.

² Arbetslöshetsavgiften avskaffade 1 januari 2014.

Finansiering

Medlemsavgift

I arbetslöshetskassans medlemsavgift ingår finansieringsavgift och administrationskostnader. Medlemsavgift betalas av alla medlemmar.

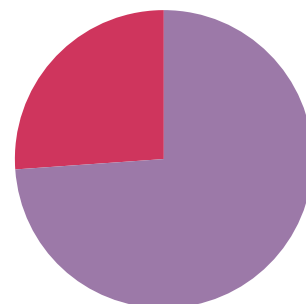
Finansieringsavgift

Arbetslöshetskassorna betalar en finansieringsavgift till staten, baserad på 131 procent av arbetslöshetskassans genomsnittliga dagpenning.

Administrationskostnader

Administrationskostnader är personalkostnader och övriga externa kostnader, till exempel IT, porto och lokal.

Fördelning



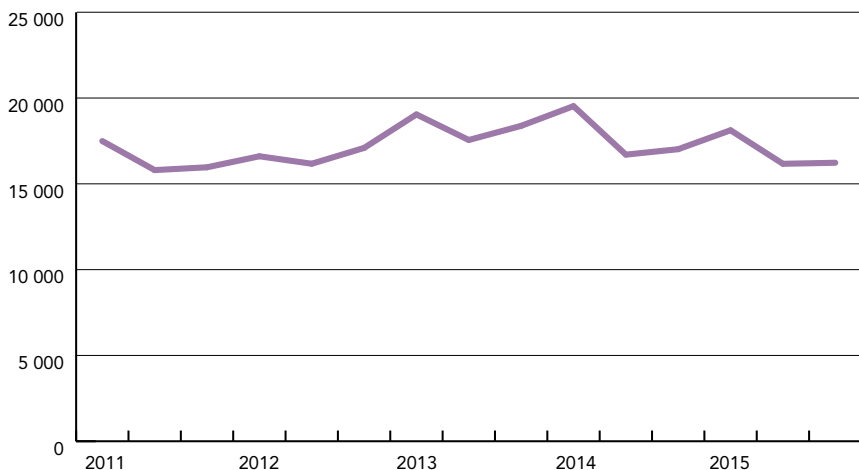
■ Finansieringsavgift 74 %

■ Administrationskostnader 26 %

Arbetslöshet

Arbetslöshet 2011–2015

Under året har arbetslösheten bland våra medlemmar varit ca 3 procent. Antalet arbetslösa har varierat under året men har minskat succesivt under sista kvartalet.



Arbetslöshetsersättning

Ersättning /ersättningsdagar	2015	2014
Arbetslösa medlemmar en dag eller mer	42 711	44 441
Skattepliktig arbetslöshetsersättning ¹	2 464 897 779*	2 481 216 795*
Ersättningsdagar	3 727 873	3 913 220

¹ Enligt kontrolluppgift till Skatteverket

* Siffran är avrundad till jämt heltal

Utbetald skattepliktig ersättning

Den utbetalade arbetslöshetsersättningen har minskat något under 2015. Vi betalade ut knappt 2,5 miljarder kronor i skattepliktig ersättning.

Den genomsnittliga dagpenningen för inkomstrelaterad ersättning under 2015 har varit 675 kronor och har därmed ökat med 27 kronor jämfört med 2014 (648 kronor).

Vi ansöker om statsbidrag varje tisdag från Arbetsförmedlingen för den utbetalning som ska göras under veckan. Vi får statsbidrag för hela utbetalningen och faktureras för finansieringsavgiften en gång per månad.

Ersättningsdagar

Längden på arbetslösheten varierar för medlemsgruppen. Den genomsnittliga medlemmen söker ersättning under 87 ersättningsdagar (2014 var motsvarande siffra 88 ersättningsdagar).

Fakta

Meddelande från Arbetsförmedlingen

Beslut	Antal 2015	Antal 2014
43 §		
- 1. varning = 0 avstängningsdagar	7 561	8 892
- 2. 1 dag avstängning	2 520	2 541
- 3. 5 dagar avstängning	946	771
- 4. 10 dagar avstängning	376	241
- 5. Stängning av ersättningsperiod	162	87
43 a §		
- 1. 5 dagar avstängning	30	19
- 2. 10 dagar avstängning	0	0
- 3. 45 dagar avstängning	0	0
- 4. stängning av ersättningsperiod	0	0
43 b §		
- 1. 20/45 dagar avstängning	6	3
- 2. 20/45 dagar avstängning	0	0
- 3. 20/45 dagar avstängning	0	0
Avslag ersättning	243	223
Ej medlem	610	713
Ersättning ej utgått	17 773	25 964
Skäl saknas	4 184	4 189
Ej avslutade	1 800	1 451
Totalt	36 211	45 094

Återkrav

År	2015	2014
Antal återkrav	3 945	3 809

Omrövningar och överklaganden

År	2015	2014
Antal omrövningar	2 928	2 876
Varav ändrade beslut	1 294	1 222
Antal överklaganden	277	194
Antal avkunnade domar	181	196
Varav ändrade helt eller delvis	25	24

Uteslutning, fränkännande och polisanmälan

År	2015	2014
Antal uteslutningar	98	70
Antal fränkännanden	21	24
Antal polisanmälningar	73	75

Administrativa sanktioner- uteslutning/frånkännande

Sanktioner som uteslutning och frånkännande används i situationer där vi enligt regelverket gör bedömningen att en medlem medvetet eller av grov vårdslöshet har lämnat felaktiga eller vilseledande uppgifter till oss om sådant som har betydelse för rätten till medlemskap eller arbetslöshetsersättning. Det gäller också när en medlem medvetet eller av grov vårdslöshet har låtit bli att anmäla ändrade uppgifter till kassan om sådant som har betydelse för rätten till ersättning.

I första hand bedöms om det är aktuellt med uteslutning som förutom förlusten av medlemskapet, innebär ett hinder mot att kunna få arbetslöshetsersättning under 12 månader från uteslutningstillfället. I andra hand och förutsatt att det finns särskilda skäl, bedömer styrelsen om det istället är aktuellt med frånkännande av arbetslöshetsersättning. Frånkännande innebär ett hinder mot att kunna få arbetslöshetsersättning under en viss period, i normalfallet 130 ersättningsdagar, och där ersättningsdagarna samtidigt förbrukas. Utöver det krävs att den som blivit frånkänd arbetslöshetsersättning arbetar i minst 80 dagar.

Polisanmälan

Arbetslöshetskassorna omfattas sedan den 1 augusti 2007 av Bidragsbrottslagen och vissa ärenden ska därmed polisanmälas. Från den 1 juni 2008 trädde lagen om underrättelseskyldighet i kraft.

Underrättelseskyldighet

Arbetslöshetskassorna omfattas sedan den 1 juni 2008 av lagen om underrättelseskyldighet.

Väsentliga händelser under 2015

1 mars - arbetslöshetskassan och Unionen slutade med att samavisera sina medlemsavgifter. I och med det betalar medlemmar som är med både i arbetslöshetskassan och hos Unionen sina medlemsavgifter till respektive organisation. Förändringen som är en anpassning till de krav som ställs på arbetslöshetskassans intag av medlemsavgifter och som även är ett led i ett kommande byte av medlemssystem, har föregåtts av en stor informationsinsats.

7 september - ersättningstaket höjs. Den inkomstbaserade ersättningen höjs från 680 kronor/dag till maximalt 910 kronor/dag under de första 100 ersättningsdagarna. Under resten av ersättningsperioden (dag 101-300 samt 301- 450) är den maximala ersättningen 710 kronor/dag. Även grund-ersättningen som är oberoende av tidigare inkomster höjs från 320 kronor/dag till 365 kronor/dag.

19 oktober - utbetalningarna tidigareläggs och ersättning kan betalas ut samma vecka som kassakortet kommer in. Som en förutsättning behöver kassakortet ha kommit in till arbetslöshetskassan senast under måndagen i utbetalningsveckan.

Ekonomisk verksamhet

Unionens arbetslöshetskassas intäkter under året uppgår till 660 258 tkr. Därutöver tillkommer finansiella poster med 705 tkr.

Under året har skattepliktig ersättning uppgått till 2 454 540 tkr till arbetslösa medlemmar. Beloppet inkluderar både grundbelopp och inkomstrelaterad ersättning.

En arbetslöshetskassa ska till staten för varje kalendermånad betala en finansieringsavgift för finansiering av del av statens kostnader för utbetald ersättning för varje medlem som fanns i arbetslöshetskassan den sista dagen i månaden. Finansieringsavgiften ska motsvara 131 procent av den under månaden genomsnittligt utbetalade dagpenningen enligt inkomstbortfallsförsäkringen delat med tolv. Kostnaden för finansieringsavgiften har uppgått till 501 006 tkr.

Resultatet för verksamheten uppvisar ett underskott med 15 488 tkr vilket minskar kassans eget kapital som därmed vid årsskiftet uppgår till 113 112 tkr. Underskottet är hänförligt till regeländringarna av den höjda dagpenningen och därmed ökade avgifter till staten. Administrationskostnaderna har ökat pga. säraviseringen av medlemsavgifterna.

Det ekonomiska resultatet av verksamheten år 2015 och vår ekonomiska ställning den 31 december 2015 framgår av efterföljande resultat- och balansräkning.

Förslag till resultatdisposition

Årets underskott 15 487 436 kronor balanseras i ny räkning, i enlighet med 44 § lagen (1997:239) om arbetslöshetskassor, LAK.

Om inte särskilt anges, redovisas alla belopp i tusental kronor.

Resultaträkning

Belopp i tkr		2015	2014
INTÄKTER			
Medlemsavgifter	Not 1	659 148	650 147
Statliga bidrag		0	0
Övriga intäkter		1 110	871
Summa intäkter		660 258	651 018
ADMINISTRATIONSKOSTNADER			
Personalkostnader	Not 2	-88 659	-86 616
Övriga externa kostnader	Not 3	-85 947	-70 706
Avskrivningar enligt plan	Not 4	-56	-11
Summa administrativa kostnader		-174 662	-157 333
Resultat före avgifter till staten		485 596	493 685
AVGIFTER TILL STATEN			
Finansieringsavgift		-501 006	-471 618
Arbetslöshetsavgift		0	-2 386
Summa avgifter till staten		-501 006	-474 004
Resultat före finansiella poster		-15 410	19 681
FINANSIELLA POSTER			
Finansiella intäkter	Not 5	705	1 606
Summa finansiella poster		705	1 606
Resultat före poster arbetslöshetsförsäkringen		-14 705	21 287
POSTER ARBETSLÖSHETSFÖRSÄKRINGEN			
Statligt bidrag till arbetslöshetsersättning	Not 6	2 454 540	2 451 711
Kostnad arbetslöshetsersättning	Not 7	-2 454 540	-2 451 711
Kostnad ej statsbidragsberättigad arbetslöshetsersättning		-783	1 007
Summa poster arbetslöshetsförsäkringen		-783	-1 007
ÅRETS RESULTAT		-15 488	20 280

Balansräkning

Belopp i tkr		2015-12-31	2014-12-31
TILLGÅNGAR			
Anläggningstillgångar			
MATERIELLA ANLÄGGNINGS-			
TILLGÅNGAR			
Inventarier	Not 4	128	131
Summa anläggningstillgångar		128	131
Omsättningstillgångar			
FORDRINGAR			
Fordringar statligt bidrag till arbetslöshetsersättning	Not 8	203 482	199 788
Fordringar felaktig arbetslöshetsersättning	Not 9	39 776	41 726
Fordringar medlemsavgifter		6 267	7 051
Fordringar på Unionen avseende medlemsavgifter		0	6 980
Övriga fordringar	Not 10	57 604	47 834
Förutbetalda kostnader och upplupna intäkter	Not 11	6 820	6 177
KORTFRISTIGA PLACERINGAR			
Kortfristiga placeringar i värdepapper	Not 12	129 043	156 088
KASSA OCH BANK		51 590	22 179
Summa omsättningstillgångar		494 582	487 823
SUMMA TILLGÅNGAR		494 710	487 954

Belopp i tkr		2015-12-31	2014-12-31
EGET KAPITAL OCH SKULDER			
Eget kapital			
Eget kapital vid räkenskapsårets början		128 600	103 458
Eget kapital Farmacitjänstemännens arbetslöshetskassa vid fusion		0	4 862
Årets resultat		-15 488	20 280
Summa eget kapital		113 112	128 600
Avsättningar			
Avsättningar personalkostnader Farmacitjänstemännens arbetslöshetskassa vid fusion		49	637
Kortfristiga skulder			
Skulder arbetslöshetsersättning	Not 8	203 482	199 788
Skulder till Arbetsförmedlingen och IAF	Not 13	87 039	82 264
Skulder till Unionen		929	1 344
Leverantörsskulder		3 265	2 865
Övriga skulder	Not 14	61 380	50 817
Upplupna kostnader och förutbetalda intäkter	Not 15	25 454	21 639
Summa kortfristiga skulder		381 549	358 717
SUMMA EGET KAPITAL OCH SKULDER			
		494 710	487 954
Ställda säkerheter		Inga	Inga
Ansvarsförbindelser		Inga	Inga

Tilläggsupplysningar till resultat- och balansräkning

Redovisningsprinciper:

Tillämpade redovisnings- och värderingsprinciper överensstämmer med lagen om arbetslöshetskassor, IAF:s föreskrifter samt årsredovisningslagen i tillämpliga delar. Principerna är oförändrade jämfört med föregående år.

Samtliga belopp är angivna i tkr om inte annat anges.

Intäkter

Medlemsavgifter redovisas såsom intäkt i den period medlemsavgiften avser.

Avgifter till staten

Arbetslöshetskassan redovisar kostnad för finansieringsavgift och arbetslöshetsavgift enligt erhållen debitering från myndigheten för räkenskapsårets kalendermånader.

Statligt bidrag till arbetslöshetsersättning och kostnad arbetslöshetsersättning

Arbetslöshetsersättning och statsbidrag till arbetslöshetsersättning som är hänförlig till räkenskapsåret redovisas som kostnad respektive intäkt oavsett tidpunkt för betalning i enlighet med IAF:s föreskrifter. En uppskattning av storleken på fordran respektive skuld per bokslutsdagen görs enligt erhållen beräkning från SO, arbetslöshetskassornas samorganisation.

Fordringar

Fordringar felaktig arbetslöshetsersättning redovisas i enlighet med IAF:s föreskrifter till nominellt belopp. Övriga fordringar redovisas till det belopp, som efter individuell bedömning beräknas bli betalt.

Anläggningstillgångar

Materiella anläggningstillgångar avskrivs systematiskt över bedömd ekonomisk livslängd. Linjär avskrivningsmetod tillämpas. Tillämpade avskrivningstider redovisas nedan.

	Antal år
Möbler	5
Datorer och andra tekniska anläggningar	3

Kortfristiga placeringar

Posten består av statsskuldväxlar och obligationer. Kortfristiga placeringar värderas till det lägsta av anskaffningsvärdet och verkligt värde (marknadsvärde).

Obligationer förvärvade i syfte att innehas till inlösentidpunkt värderas vid förvärvet till anskaffningsvärde. Skillnaden mellan anskaffningsvärde och inlösenvärde periodiseras så att den effektiva räntan är konstant över innehavstiden.

Tilläggsupplysningar

Belopp i tkr	2015	2014
Not 1 MEDLEMSAVGIFTER		
Grundavgift	659 148	650 022
Arbetslöshetsavgift	0	125
SUMMA	659 148	650 147
Not 2 PERSONALKOSTNADER		
<i>Medeltal anställda, könsfördelning, löner, andra ersättningar och personalkostnader</i>		
Andel kvinnor, styrelse	60%	50%
Andel kvinnor, ledningsgrupp	63%	67%
<i>Medeltal anställda, löner, andra ersättningar och sociala avgifter</i>		
Antal årsarbetskrafter	145	143
Antal kvinnor	107	102
Antal män	38	41
Löner och andra ersättningar, styrelse och kassaföreståndare	2 697	2 043
Löner och andra ersättningar, övriga anställda	55 236	56 587
Sociala avgifter enligt lag och avtal	18 003	18 176
Pensionskostnader kassaföreståndare*	3 263	447
Pensionskostnader övriga anställda	8 084	7 975
Not 3 ÖVRIGA EXTERNA KOSTNADER		
Datakostnader / telefoni**	30 774	26 736
Portokostnader / Information**	23 336	11 847
Lokalhyra	17 028	16 209
Övriga kostnader	14 664	15 887
Befarade och konstaterade förluster medlemsavgifter	145	27
SUMMA	85 947	70 706

*Av beloppet motsvarar 2 400 tkr kostnad vid pensionering av tidigare kassaföreståndare.

** I beloppen ingår ökade kostnader för säravsering av medlemsavgifter och teknisk utveckling.

Belopp i tkr	2015	2014
Not 4		
INVENTARIER		
Inventarier vid årets början	9 192	9 031
Genom fusion	0	26
Inköp under året	53	135
Inventarier vid årets slut	9 245	9 192
Akkumulerade avskrivningar vid årets början	-9 061	-9 031
Genom fusion	0	-19
Årets avskrivningar inventarier	-56	-11
Akkumulerade avskrivningar vid årets slut	-9 117	-9 061
SUMMA	128	131
Not 5		
FINANSIELLA INTÄKTER		
Ränta på återkrav felaktig arbetslöshetsersättning	345	378
Ränteintäkter från kortfristiga placeringar	3 128	5 021
Återföring av nedskrivningar av kortfristiga placeringar	0	40
Förlust vid försäljning av kortfristiga placeringar	-2 768	-3 862
Ränteintäkter från bank	0	29
SUMMA	705	1 606
Not 6		
STATLIGT BIDRAG TILL ARBETSLÖSHETSERSÄTTNING		
Statligt bidrag till arbetslöshetsersättning	2 461 796	2 478 482
Periodiserat statligt bidrag till arbetslöshetsersättning	3 694	-17 087
Återbetald arbetslöshetsersättning (till Arbetsförmedlingen)	-10 950	-9 684
SUMMA	2 454 540	2 451 711
Not 7		
KOSTNAD ARBETSLÖSHETS- ERSÄTTNING		
Arbetslöshetsersättning	-2 461 796	-2 478 482
Periodiserat arbetslöshetsersättning	-3 694	17 087
Återbetald arbetslöshetsersättning (från ersättningstagare)	10 950	9 684
SUMMA	-2 454 540	-2 451 711

Belopp i tkr	2015	2014
Not 8 FORDRINGAR STATLIGT BIDRAG RESPEKTIVE SKULDER STATLIGT BIDRAG TILL ARBETSLÖSHETSERSÄTTNING		
Ingående periodiserade fordringar statligt bidrag respektive skulder statligt bidrag till arbetslöshetsersättning	199 788	215 019
Fordringar respektive skulder vid fusion Farmacitjänstemännens arbetslöshetskassa	0	1 856
Årets förändring	3 694	-17 087
Utgående periodiserade fordringar statligt bidrag respektive skulder statligt bidrag till arbetslöshetsersättning	203 482	199 788
Not 9 FORDRINGAR FELAKTIG ARBETSLÖSHETSERSÄTTNING		
Ingående ackumulerade fordringar	41 726	42 909
Under året tillkommande fordringar	11 588	12 006
Under året reglerade fordringar	-13 538	-13 189
Utgående ackumulerade fordringar	39 776	41 726
Fordringar < 1år	4 336	4 947
Fordringar > 1år < 5år	8 976	11 811
Fordringar > 5år < 10år	14 545	14 986
Fordringar > 10 år	11 919	9 982
SUMMA	39 776	41 726
Av årets reglerade fordringar utgörs 656 tkr (796 tkr) av belopp som arbetslöshetskassan beslutat att efterge med stöd av 68 d § lagen (1997:238) om arbetslöshetsförsäkring. Av summan fordringar felaktig ersättning bedöms 26 464 tkr (24 968 tkr) av det nominella beloppet vara osäkert.		
Not 10 ÖVRIGA FORDRINGAR		
Källskatt arbetslöshetsersättning	57 367	47 457
Övriga fordringar	237	377
SUMMA	57 604	47 834
Not 11 FÖRUTBETALDA KOSTNADER OCH UPPLUPNA INTÄKTER		
Förutbetalda lokalhyra	4 574	4 241
Upplupna ränteintäkter från kortfristiga placeringar	1 637	1 367
Övriga förutbetalda kostnader	609	569
SUMMA	6 820	6 177

Belopp i tkr	2015	2014
Not 12 KORTFRISTIGA PLACERINGAR I VÄRDEPAPPER		
Anskaffningsvärde	129 043	156 088
Marknadsvärde	130 944	157 714
Not 13 SKULDER TILL ARBETS- FÖRMEDLINGEN OCH IAF		
Finansieringsavgift	46 766	39 949
Skulder felaktig ersättning*	40 273	42 315
SUMMA	87 039	82 264
*Varav 39 776 tkr (41 726 tkr) motsvaras av medlemsfordran. 497 tkr (589 tkr) är reglerad fordran som inte är återbetald till Arbetsförmedlingen.		
Not 14 ÖVRIGA SKULDER		
Källskatt arbetslöshetsersättning	57 367	47 457
Övriga skulder	4 013	3 360
SUMMA	61 380	50 817
Not 15 UPPLUPNA KOSTNADER OCH FÖRUTBETALDA INTÄKTER		
Upplupna IT kostnader	3 852	625
Medlemsavgifter	1 207	740
Semesterlöneskuld och arbetsgivaravgifter	18 858	19 696
Övriga upplupna kostnader	1 537	578
SUMMA	25 454	21 639

Tack från styrelsen

Styrelsen vill avslutningsvis tacka personalen för ett engagerat och gott arbete under verksamhetsåret.

Stockholm den 16 mars 2016



Martin Johansson
Ordförande



Peter Bording
Vice ordförande



Stefan Carlsson



Hans Lindau



Birgitta Petersson



Victoria Kirchhoff



Anny Bustos Teljebäck



Lotty Nordling
Statens representant



Ann-Sofie Starck
Personalrepresentant

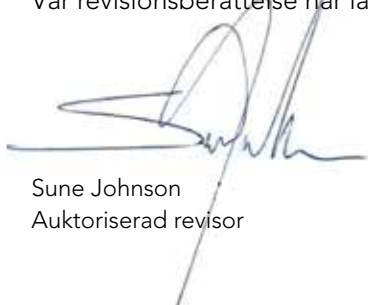


Jenny Lantz
Personalrepresentant



Harald Petersson
Kassaföreståndare

Vår revisionsberättelse har lämnats den 16 mars 2016



Sune Johnson
Auktoriserad revisor



Marie Gabrielsson



Peter Swane

Revisionsberättelse

Till föreningsstämman i Unionens arbetslöshetskassa
Organisationsnummer 802005-4840

Rapport om årsredovisningen

Vi har utfört en revision av årsredovisningen för Unionens arbetslöshetskassa för år 2015.

Styrelsens och kassaföreståndarens ansvar för årsredovisningen

Det är styrelsen och kassaföreståndaren som har ansvaret för att upprätta en årsredovisning som ger en rättvisande bild enligt årsredovisningslagen, lag om arbetslöshetskassor samt Inspektionen för arbetslöshetsförsäkringens föreskrifter om arbetslöshetskassor och för den interna kontroll som styrelsen och kassaföreståndaren bedömer är nödvändig för att upprätta en årsredovisning som inte innehåller väsentliga felaktigheter, vare sig dessa beror på oegentligheter eller på fel.

Revisorernas ansvar

Vårt ansvar är att uttala oss om årsredovisningen och på grundval av vår revision. Granskningen har utförts enligt god revisionssed. För den auktoriserade revisorn innebär det att revisionen har utförts enligt International Standards on Auditing och god revisionssed i Sverige. Dessa standarder kräver att den auktoriserade revisorn följer yrkesetiska krav samt planerar och utför revisionen för att uppnå rimlig säkerhet att årsredovisningen inte innehåller väsentliga felaktigheter.

En revision innefattar att genom olika åtgärder inhämta revisionsbevis om belopp och annan information i årsredovisningen.

Revisorn väljer vilka åtgärder som ska utföras, bland annat genom att bedöma riskerna för väsentliga felaktigheter i årsredovisningen, vare sig dessa beror på oegentligheter eller på fel. Vid denna riskbedömning beaktar revisorn de delar av den interna kontrollen som är relevanta för hur arbetslöshetskassan upprättar årsredovisningen för att ge en rättvisande bild i syfte att utforma granskningsåtgärder som är ändamålsenliga med hänsyn till omständigheterna, men inte i syfte att göra ett uttalande om effektiviteten i arbetslöshetskassans interna kontroll. En revision innefattar också en utvärdering av ändamålsenligheten i de redovisningsprinciper som har använts och av rimligheten i styrelsens och kassaföreståndarens uppskattningar i redovisningen, liksom en utvärdering av den övergripande presentationen i årsredovisningen.

Vi anser att de revisionsbevis vi har inhämtat är tillräckliga och ändamålsenliga som grund för våra uttalanden.

Uttalanden

Enligt vår uppfattning har årsredovisningen upprättats i enlighet med årsredovisningslagen, lag om arbetslöshetskassor och Inspektionen för arbetslöshetsförsäkringens föreskrifter om arbetslöshetskassor och ger en i alla väsentliga avseenden rättvisande bild av arbetslöshetskassans finansiella ställning per den 31 december 2015 och av dess finansiella resultat för året enligt årsredovisningslagen, lag om arbetslöshetskassor samt Inspektionen för arbetslöshetsförsäkringens föreskrifter om arbetslöshetskassor. Förvaltningsberättelsen är förenlig med årsredovisningens övriga delar.

Vi tillstyrker därför att föreningsstämman fastställer resultaträkningen och balansräkningen.

Rapport om andra krav enligt lagar och andra författningar samt stadgar

Utöver vår revision av årsredovisningen har vi även utfört revision av styrelsens och kassaföreståndarens förvaltning för Unionens arbetslöshetskassa för år 2015.

Styrelsens och kassaföreståndarens ansvar

Det är styrelsen och kassaföreståndaren som har ansvaret för förvaltningen.

Revisorernas ansvar

Vårt ansvar är att med rimlig säkerhet uttala oss om förvaltningen på grundval av vår revision. Vi har utfört revisionen enligt god revisions sed i Sverige.

Som underlag för vårt uttalande om ansvarsfrihet har vi utöver vår revision av årsredovisningen granskat väsentliga beslut, åtgärder och förhållanden i arbetslöshetskassan för att kunna bedöma om någon styrelseledamot eller kassaföreståndare har företagit någon åtgärd eller gjort sig skyldig till försummelse som kan föranleda ersättningskyldighet gentemot arbetslöshetskassan.

Vi anser att de revisionsbevis vi har inhämtat är tillräckliga och ändamålsenliga som grund för vårt uttalande.

Uttalande

Vi tillstyrker att föreningsstämman beviljar styrelsens ledamöter och kassaföreståndaren ansvarsfrihet för räkenskapsåret.


Stockholm den 16 mars 2015



Sune Johnson
Auktoriserad revisor
Öhrling PricewaterhouseCoopers AB



Marie Gabrielsson



Peter Swane



UNIONEN
A-KASSAN

107 68 Stockholm
www.unionensakassa.se