

# Årsredovisning 2014



Unionens  
arbetslöshetskassa



# Innehåll

<b>Året som gått .....</b>	<b>4</b>
<b>Förvaltningsberättelse</b>	
- Verksamhet .....	6
- Året i korthet .....	12
- Medlemsutveckling .....	14
- Finansieringsgrad .....	18
- Fakta .....	20
- Väsentliga händelser .....	21
- Ekonomisk verksamhet .....	22
<b>Finansiella delar</b>	
- Resultaträkning .....	23
- Balansräkning .....	24
- Noter .....	26
<b>Tack från styrelsen .....</b>	<b>29</b>
<b>Revisionsberättelse .....</b>	<b>30</b>

# Året som gått

## Vi växer

Unionens arbetslöshetskassas positiva trend fortsätter och vi växer i medlemsantal. Under året växte vi med cirka 8 500 medlemmar.

Under 2014 genomförde vi en fusion med Farmacitjänstemännens arbetslöshetskassa som resulterade i ytterligare 4 500 medlemmar. Vi är stolta över vår tillväxt och är idag fler än 560 000 medlemmar.

## Ersättningstagare

Antalet medlemmar som fick arbetslöshetsersättning från Unionens arbetslöshetskassa var under 2014 något lägre än föregående år.

## Kompensationsgrad

Arbetslöshetsförsäkringen kompenserar upp till 80 procent för den som har en inkomst upp till 18 700 kronor. Ett inkomsttak som inte höjts sedan 2002. Av våra medlemmar har drygt 80 procent en inkomst som är högre än inkomsttaket. Av dem som byggt upp sin ersättningsrätt på ett heltidsarbete har över 90 procent en inkomst som är högre än inkomsttaket.

## Teknisk utveckling

Internetkassan, vårt självbetjäningssystem som våra arbetslösa medlemmar använder för att bland annat kommunicera med oss, har under året ersatts av Mina Sidor. Det är ett modernare system med högre säkerhet och ett första steget i arbetslöshetskassornas gemensamma Varpa-projekt.

Under året vidareutvecklade Arbetsförmedlingen sin tekniska lösning för att skicka AF-meddelanden till arbetslöshetskassorna. Ändringen har varit positiv och inneburit att antalet AF-meddelanden har sjunkit under året. Numera är antalet AF-meddelande cirka 3000 i månaden.

## Regeländringar

Förändringar av regelverket för den som studerar och uppbär arbetslöshetsersättning genomfördes den 1 oktober 2014. Förändringarna innebär bland annat att det idag finns en begränsning på antal veckor en person kan få ersättning jämsides med studier.

## Kommande förändringar

Styrelsen har fattat beslut om att samavisering av medlemsavgift för medlemmar som även har ett medlemskap i Unionen ska upphöra. Förändringen kommer att ske från och med mars 2015. Det kan medföra en tillfällig nedgång av medlemsantalet. För att minimera detta och ge våra medlemmar en smidigare övergång kommer vi att säkerställa att alla berörda informeras och vid behov blir kontaktade av oss.

Kassaföreståndaren Inger Lindström kommer att gå i pension under 2015 och styrelsen har utsett Harald Petersson till hennes efterträdare. Harald Petersson har en gedigen ledarerfarenhet från framförallt försäkringskassan och annan arbetslöshetskassa. Han kommer närmast från tjänsten som förbundssekreterare på Handels och är även ordförande inom SO, arbetslöshetskassornas samorganisation.



## **Framtid**

Konjunkturinstitutets och Arbetsförmedlingens prognoser talar för en fortsatt svag nedgång av antalet arbetslösa under 2015.

### **Teknisk utveckling**

Vårt nuvarande medlemssystem behöver bytas ut och en upphandling är planerad att genomföras under 2015.

Varpa är ett verksamhetsutvecklingsprojekt i samverkan med andra a-kassor och kommer att pågå under en tvåårsperiod. Syftet är att genom automatisering via e-tjänster och stödtjänster, organisationsutveckling samt modernisering av tekniska plattformar för att uppfylla kassornas behov av moderniserad kommunikation med medlemmarna.

### **Parlamentariska socialförsäkringsutredningen**

Utredningen som har pågått sedan 2010 kommer att lämna sin slutrapport i mars 2015. Det är oklart om det här medför några förändringar av regelverket under året.



# Förvaltningsberättelse

Styrelsen och kassaföreståndaren för Unionens arbetslöshetskassa avger härmed förvaltningsberättelse och årsredovisning för 2014.

## Verksamhet

### Verksamhetsområde

Kassans verksamhetsområde är begränsat till

- dels i Sverige verksam inom de teknik- och kunskapsbaserade sektorerna av arbetsmarknaden.
- dels i Sverige verksam tjänstemän vid företag och organisationer inom handel, transport, ideella organisationer och övrig servicenäring jämte dessa närstående områden.
- dels personer yrkesverksamma inom svensk scenkonst, film, radio, television och därmed jämförlig verksamhet samt till musiker och korister yrkesverksamma i svenska symfoniorkestrar, kammarensembler, musikteatrar, teaterföretag, statlig och regional musikverksamhet samt radio och television. Artister, musiker och korister skall ha genomgått statlig teater- eller musikhögskola eller ha annan jämförbar utbildning alternativt yrkesverksamhet som styrelsen bedömer som likvärdig.
- dels personer verksamma inom apoteks- och läkemedelsverksamhet såsom försäljning både på apotek och i annan näringsverksamhet, distribution, framställning och tillverkning samt lokalvård. Vidare inom Sverige verksam inom forskning vid universitet, högskolor och hos läkemedelstillverkare eller med dessa närstående verksamheter

Med verksamma avses både anställda och de som bedriver egen verksamhet inom det angivna verksamhetsområdet.

### Uppgift

Unionens arbetslöshetskassas uppgift är att betala ut arbetslöshetsersättning till medlemmar vid arbetslöshet i enlighet med bestämmelserna i lagen (1997:238) om arbetslöshetsförsäkring. Arbetslöshetsförsäkringen kompenserar för viss del av inkomstbortfallet vid arbetslöshet.

Verksamheten bedrivs i enlighet med lagen (1997:239) om arbetslöshetskassor och Unionens arbetslöshetskassas stadgar.

### Lagstiftningsprocessen

Det är Sveriges riksdag som fattar beslut om nya lagar eller lagändringar i Sverige. Regeringen ligger bakom de flesta lagförslagen men riksdagsledamöter, partier, intresseorganisationer, myndigheter och medborgare kan också ta initiativ till nya lagar.

När regeringen tillsätter en statlig utredning eller kommitté, får den i uppdrag att utreda en fråga. Regeringen anger utgångspunkterna för arbetet i ett kommittédirektiv. Utredningens slutsatser och förslag presenteras för regeringen i en rapport, ett betänkande, i regel i serien Statens offentliga utredningar (SOU).

Regeringen kan också välja att låta handläggaren på departementet i Regeringskansliet utreda en fråga. Departementsutredningarnas slutsatser och förslag till regeringen lämnas i form av en rapport som publiceras i departementsserien (Ds).

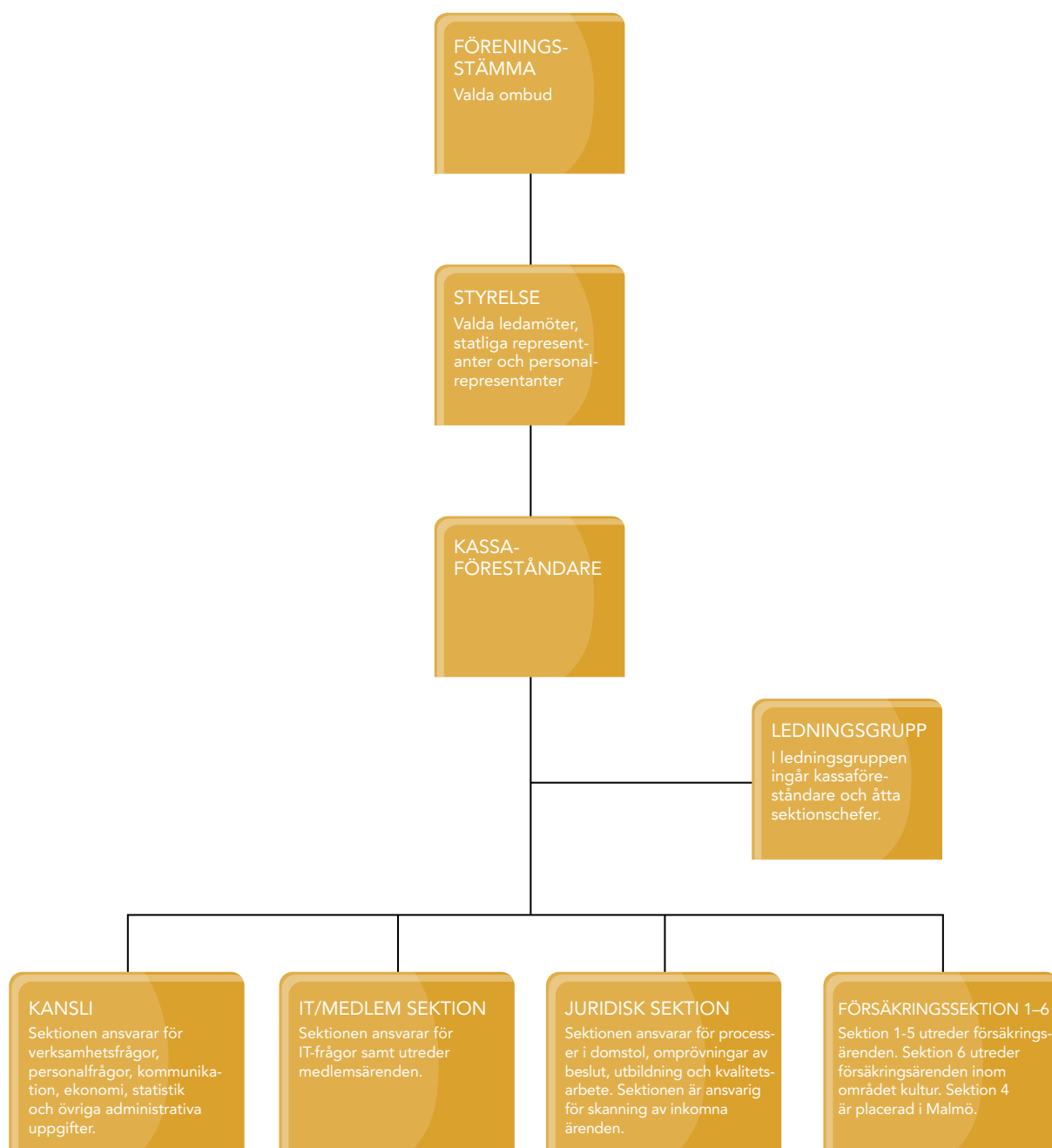
Källa: [www.regeringen.se](http://www.regeringen.se)

## Organisation

Organisationsnummer 802005-4840

Vid utgången av 2014 hade Unionens arbetslöshetskassa 563 241 medlemmar och var därmed Sveriges näst största arbetslöshetskassa. Vi har kontor i Stockholm och Malmö.

### Unionens Arbetslöshetskassas organisation



## Unionens Arbetslöshetskassas föreningsstämma

Stämmans uppgift och ansvar regleras i lagen (1997:239) om arbetslöshetskassor. Innan beslut kan verkställas ska de vara registrerade och godkända av Inspektionen för arbetslöshetsförsäkringen, IAF.

### Föreningsstämma

#### Ordinarie föreningsstämma

Unionens arbetslöshetskassa höll ordinarie föreningsstämma tisdag den 20 maj 2014 i Symfonin, Unionen-huset, Olof Palmes gata 17, Stockholm.

Unionens arbetslöshetskassa har 57 ombud varav 52 ombud deltog på stämman.

Föreningsstämman beslöt bland annat

**att** fastställa resultat- och balansräkning för 2013.

**att** styrelsens ledamöter och kassaföreståndaren beviljas ansvarsfrihet för räkenskapsåret 2013.

**att** en extra föreningsstämma ska hållas den 23 oktober 2014.

**att** vid denna stämma fastställa budget och avgifter för 2015.

**att** välja nya ledamöter och suppleanter till styrelse samt revisorer.

Ingemar Eriksson, huvudsekreterare i den parlamentariska socialförsäkringsutredningen och Morten Hultin, analytiker på sekretariatet gästade stämman och berättade om utredningens uppdrag.

Stämman gästades också av Jan-Olof Dahlgren som berättade om sitt nya uppdrag som generaldirektör på IAF.

#### Extra föreningsstämma

Unionens arbetslöshetskassa höll extra föreningsstämma torsdag den 23 oktober 2014 i Symfonin, Unionen-huset, Olof Palmes gata 17, Stockholm.

Unionens arbetslöshetskassa har 57 ombud varav 47 ombud deltog på stämman.

Föreningsstämman beslöt bland annat

**att** fastställa budget för 2015.

**att** fastställa medlemsavgiften till oförändrad 97 kr från och med den 1 januari 2015.

**att** ge styrelsen fullmakt att ändra avgiften om det finns skäl för detta samt omedelbart i så fall informera stämmans ombud därom.

Stämman gästades av Patrik Björck, riksdagsledamot, Socialdemokraterna. Han talade om deras syn på arbetslösheten och arbetslöshetsförsäkringen.





## Unionens Arbetslöshetskassas styrelse och revisorer

### Styrelsens uppgifter och ansvar

IAF:s kommentar i regelboken säger "Det är styrelseledamöternas uppgifter att se till att arbetslöshetsersättning betalas ut i enlighet med gällande lag, stadgar och föreskrifter samt att kassans verksamhet även i övrigt bedrivs enligt gällande regler." Det innebär bland annat att sätta upp mål för verksamheten, följa upp kassans verksamhet, besluta om kassans ekonomi, besluta i frågor som kan påverka avgiften och fastställa verksamhetsplanen för året.

Styrelsen ägnar sig även åt myndighetsutövning och fattar beslut enligt lagen (1997:239) om arbetslöshetskassor och lagen (1997:238) om arbetslöshetsförsäkring.

- de beslutar i sanktionsärenden om uteslutning och fränkännande.
- de beslutar om en medlem som utträtt på grund av bristande betalning har särskilda skäl eller inte att kvarstå som medlem.
- enligt den anmälningsskyldighet som finns enligt bidragsbrottslagen beslutar styrelse om polisanmälan.

### Styrelsens sammansättning 2014

#### Ordinarie

Martin Johansson, ordförande, Stockholm  
Christina Dahlström, vice ordförande, Stockholm (1 januari–20 maj)  
Peter Bording, Göteborg (vice ordförande från 20 maj)  
Stefan Carlsson, Öst  
Victoria Kirchhoff, Sydväst  
Hans Lindau, Sjuhall  
Birgitta Petersson, Småland  
Anny Bustos Teljebäck, Mälardalen (från 20 maj)  
Lars Sjöström, statens representant  
Katarina Edelmann, personalrepresentant (1 januari–20 februari)  
Jakob Heymowski, personalrepresentant (från 20 februari)  
Ann-Sofie Starck, personalrepresentant

#### Suppleanter

Claes Bärnsten, Skaraborg/Väst (1 januari–20 maj)  
Torleif Hiitti, Västerbotten  
Jennie Hallberg, Öst  
Anny Bustos Teljebäck, Mälardalen (1 januari–20 maj)  
Robert Holmström, Norrbotten (från 20 maj)  
Solange Nordh, Gävleborg (från 20 maj)  
Hans Larsson, statens representant  
Ulrika Skemark, personalrepresentant  
Jacob Heymowski, personalrepresentant (1 januari–20 februari)  
Marilo Vasquez, personalrepresentant (från 20 februari)

#### Revisorer

##### Ordinarie

Marie Gabrielsson, Stockholm  
Håkan Thurfjell, Östra Sörmland/Gotland  
Sune Johnson, PWC

##### Suppleanter

Mikael Wängelin, Stockholm  
Eric Bolander, Stockholm (1 januari–20 maj)  
Peter Swane, Göteborg (från 20 maj)  
Sverker Rytterstedt, PWC





Under året har styrelsen hållit 11 ordinarie sammanträden och ett konstituerande möte.

### Tjänstemän i styrelsen



Kassaföreståndare  
Inger Lindström



Föredragande  
försäkringsärenden  
Jeanette Mandl



Styrelsesekreterare  
Sanna Karlberg



## Året i korthet

### Unionens Arbetslöshetskassas vision och mål

Vår vision är att alla som arbetar inom Unionens arbetslöshetskassas verksamhetsområde ska välja att söka inträde hos oss.

Våra mål är att genom enhetlig och rättssäker tillämpning av arbetslöshetsförsäkringen ge god service till våra medlemmar, bedriva verksamhet med hög produktivitet, kostnadseffektivt och med god kvalitet. Verksamheten ska präglas av kvalitet, effektivitet, tillgänglighet och professionalism.

### Systematisk internkontroll

Under året har vi fortsatt arbetet med den systematiska internkontrollen med kartläggning av verksamhetsprocesser och risker. Den systematiska internkontrollen syftar till att säkerställa god internkontroll i verksamhetens rutiner och verksamhetsprocesser.

### Granskning av IAF

Unionens arbetslöshetskassa har under året blivit granskad av IAF som är den statliga myndighet som utövar tillsyn över arbetslöshetskassorna och granskar om arbetslöshetskassorna håller sig till juridiskt bindande regler.

IAF genomför granskningar riktade till arbetslöshetskassorna på regeringens uppdrag enligt regleringsbrev 2014 och på eget initiativ.

### Almedalen

Unionens arbetslöshetskassa var tillsammans med övriga TCO-kassor i Almedalen. Det framtagna spelet, som till detta år digitaliserats, användes för tre event där politiker från olika partier deltog. Spelet är ett bra sätt att åskådliggöra problem i försäkringen och politikerna fick ge sin syn på de problem som finns under spelets gång.

Styrelseordförande Martin Johansson hade träffar på tu man hand med politiker och svenskt näringsliv för att prata om tre viktiga frågor:

- deltidsregeln
- studier med arbetslöshetsförsäkringen
- höjning av taket i arbetslöshetsförsäkringen

### Kvalitetsarbete

- Försäkringsmöten har genomförts en gång i månaden. På dessa möten informeras om nyheter och förändringar i försäkringen och nya rutiner arbetas fram.
- Särskilda personer har ett dagligt kvalitetsansvar för utredarna på kassan så att alla arbetslösa behandlas lika och rättssäkert oberoende av vem som beslutar i ärendet.
- Interngranskning under våren som gällde kontroll av äktheten hos arbetsgivarintyg. Under hösten granskades avskrivna AF-meddelanden.
- Kvalitetsarbete bedrivs fortlöpande genom ärendegranskningar. Återkoppling sker löpande från omprövare till utredare och från jurister till omprövare.

### Utbildning

- Hela personalen deltog i en tvådagarsutbildning i klarspråk under hösten 2014.
- Under våren utbildades extraanställd personal som arbetade som förstärkning under semesterperioden. Personal som anställdes under 2013 har vidareutbildats.

- Försäkringsutredarna deltog i en halvdagsutbildning om uteslutning och fränkännande under våren.
- Under året har några i personalen deltagit i SO:s utbildningsverksamhet. Det gäller bland annat handläggarkonferens och temadagar.

#### Information/kommunikation

- Vi har informerat om lagen (1997:238) om arbetslöshetsförsäkring och om lagen (1997:239) om arbetslöshetskassor för medlemmar som är arbetslösa eller står inför kommande arbetslöshet, dels på arbetsplatser och på vår webbplats. Vi har även informerat anställda på Unionen.
- Vi tar årligen fram en utskicksplan för information till kommande år.

#### Medlemsundersökning

Styrelsen har beslutat att en medlemsundersökning ska genomföras två gånger per år. De områden som mäts är tillgänglighet, bemötande, information, kompetens, handläggningstid, tillförlitlighet och kvalitet. Nöjdheten bland medlemmarna liknar föregående år. Det vill säga ca 7,5 på en 10-gradig skala.

#### Genomströmningstid

Genomströmningstiden mäts av IAF och har på Unionens arbetslöshetskassa varierat, medianen har varit 6 veckor under 2014.

Genomströmningstiden definieras som antalet veckor från den första veckan en person har redovisat arbetslöshet på sitt kassakort till den veckan personen får sin första utbetalning från arbetslöshetskassan. Lagstiftningens konstruktion gör att det första kassakortet på två veckor tidigast kan hanteras och registreras i vecka tre och i vecka fyra kan arbetslöshetsersättningen tidigast betalas ut.

Vecka 1	Vecka 2	Vecka 3	Vecka 4
Kassakortet omfattar två veckor och kan tidigast skickas till arbetslöshetskassan när de två veckorna har passerat.		Kassakortet skickas in och registreras. Körning av utbetalning sker på fredag.	Arbetslöshetskassan ansöker om statsbidrag. Utbetalning till medlem sker på torsdag.

Vi behöver få in detaljerade uppgifter för att kunna fatta ett korrekt beslut. Det gör att vi ofta behöver begära in kompletteringar, vilket innebär att väntetiden för den som ansöker om arbetslöshetsersättning, trots korta handläggningstider, ändå kan kännas lång.

De flesta ärenden behöver kompletteras på grund av att regelverket kräver detaljerade uppgifter och detta påverkar genomströmningstiden. För att förkorta genomströmningstiden ytterligare krävs en förändrad lagstiftning.

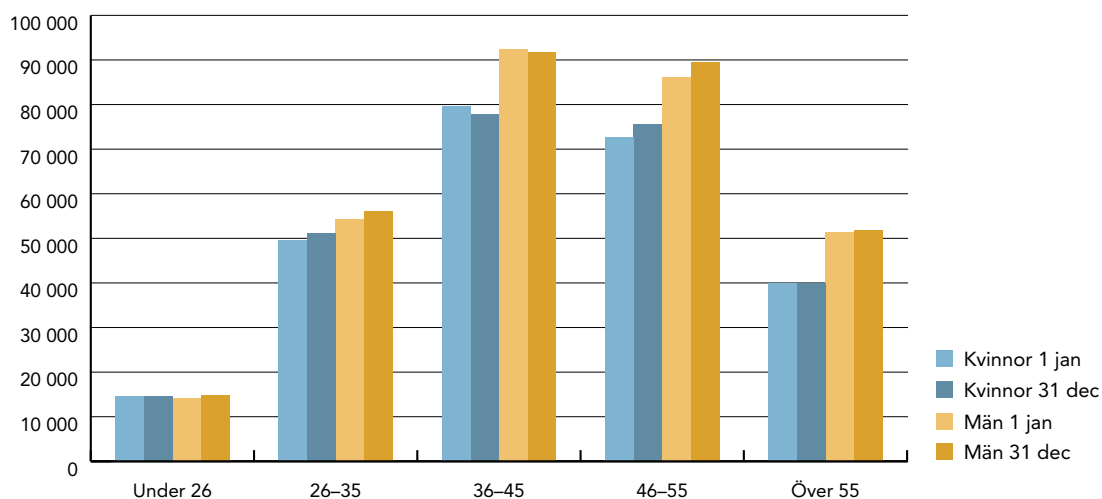
Handläggningstiden har under året varit 1-2 dagar och är den tid det tar från det att en handling kommer in till dess en komplettering begärs eller ett beslut fattas.

## Medlemsutveckling

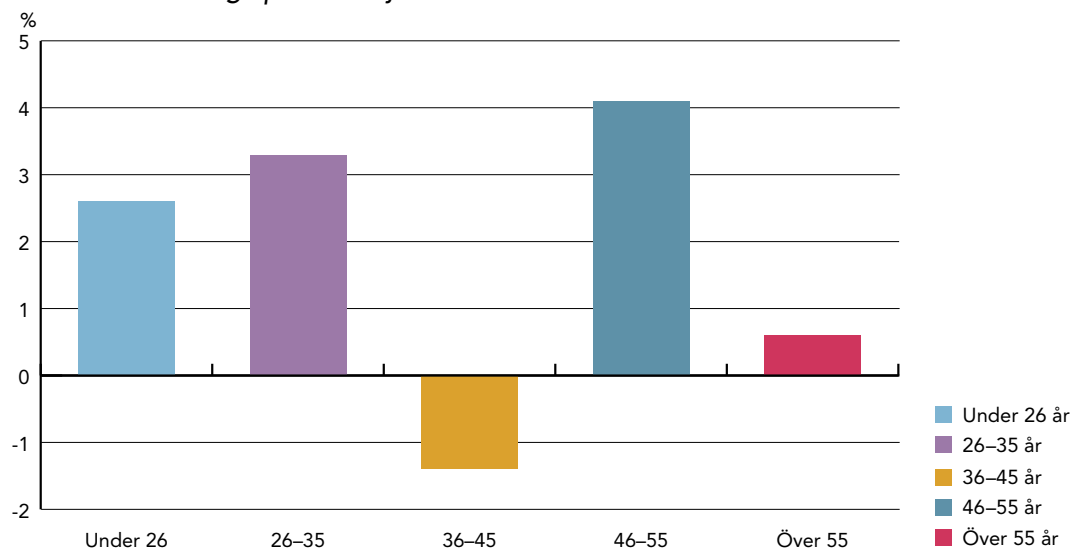
Unionens arbetslöshetskassa hade vid årets början 554 556 medlemmar och vid årets slut 563 241 medlemmar.

Åldersfördelning	Per den 1 januari			Per den 31 december		
	Kvinnor	Män	Totalt	Kvinnor	Män	Totalt
Under 26	14 522	14 241	28 763	14 717	14 786	29 503
26–35	49 579	54 233	103 812	51 099	56 100	107 199
36–45	79 678	92 368	172 046	77 919	91 720	169 639
46–55	72 614	86 117	158 731	75 622	89 540	165 162
Över 55	39 923	51 281	91 204	39 867	51 871	91 738
<b>Summa</b>	<b>256 316</b>	<b>298 240</b>	<b>554 556</b>	<b>259 224</b>	<b>304 017</b>	<b>563 241</b>

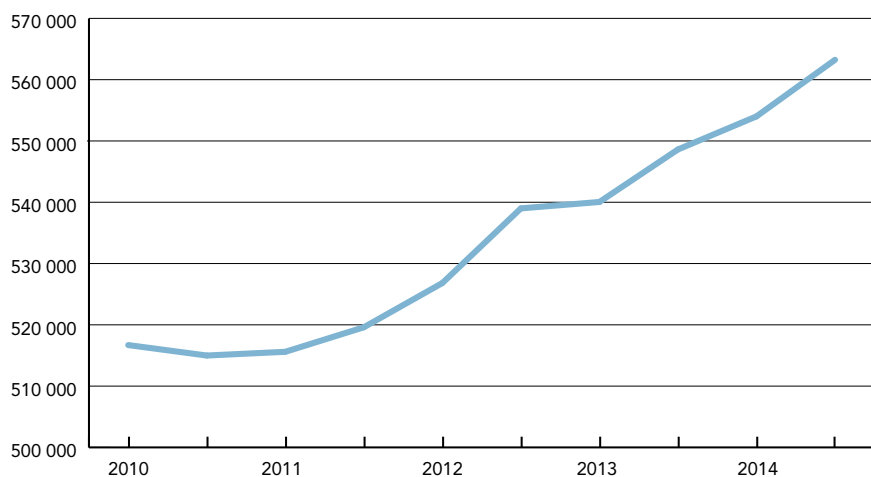
### Medlemsutveckling kvinnor och män 2014



### Medlemsutveckling i procent 1 januari–31 december 2014



### Medlemsutveckling 2010–2014



I samband med fusionen med Farmacitjänstemännens arbetslöshetskassa fick Unionens arbetslöshetskassa 4 563 nya medlemmar.

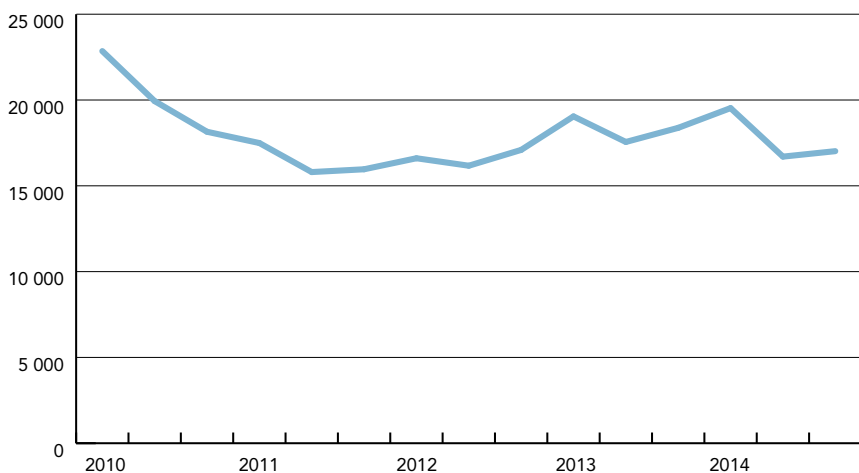
### Medlemsomsättning

Antal nya medlemmar	47 072
Antal medlemmar som begärt utträde	32 444
Varav antal medlemmar som har utträtt på grund av obetalda medlemsavgifter	6 874
Antal medlemmar som har uppnått åldersgränsen 65 år	4 086

## Arbetslöshet

### Arbetslöshet 2010–2014

Andelen ersättningstagare har under året varit cirka 3 procent av totala antalet medlemmar.



### Arbetslöshetsersättning

Ersättning /ersättningsdagar	2014	2013
Arbetslösa medlemmar en dag eller mer	44 441	45 262
Skattepliktig arbetslöshetsersättning <sup>1</sup>	2 481 216 795*	2 541 285 543
Ersättningsdagar	3 913 220	4 027 138

<sup>1</sup> enligt kontrolluppgift till Skatteverket

\* Siffran är avrundad till jämt heltal

### Utbetalad skattepliktig ersättning

Den utbetalade arbetslöshetsersättningen har minskat under 2014. Vi betalade ut knappt 2,5 miljarder kronor i skattepliktig ersättning.

Den genomsnittliga dagpenningen för inkomstrelaterad ersättning under 2014 har varit 648 kronor och har därmed ökat med 3 kronor jämfört med 2013 (645 kronor).

Vi ansöker om statsbidrag varje måndag från Arbetsförmedlingen för den utbetalning som ska göras under veckan. Vi får statsbidrag för hela utbetalningen och faktureras för finansieringsavgift en gång per månad.

### Ersättningsdagar

Längden på arbetslösheten varierar för medlemsgruppen. Den genomsnittliga medlemmen söker ersättning under 86,5 ersättningsdagar, (2013 var motsvarande siffra 88 ersättningsdagar).





## Finansieringsgrad

### Medlemsavgift

I arbetslöshetskassans medlemsavgift ingår finansieringsavgift och administrationskostnader. Medlemsavgift betalas av alla medlemmar.

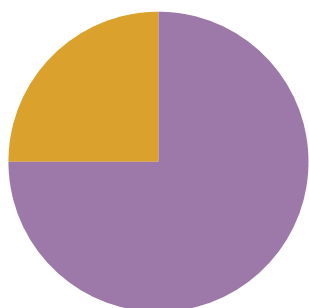
### Finansieringsavgift

Arbetslöshetskassorna betalar en finansieringsavgift till staten, baserad på 131 procent av arbetslöshetskassans genomsnittliga dagpenning.

### Administrationskostnader

Administrationskostnader är personalkostnader och övriga externa kostnader, till exempel IT, porto och lokal.

## Fördelning



- Finansieringsavgift 75 %
- Administrationskostnader 25 %



## Avgifter under åren 2010–2014

### 2010

#### Januari–juni

Grundavgift: 96/99<sup>1</sup> kronor

Arbetslöshetsavgift:

138 kronor

**Totalt:** 234/237 kronor

#### Juli–augusti

Grundavgift: 96/99 kronor

Arbetslöshetsavgift:

128 kronor

**Totalt:** 224/227 kronor

#### September–december

Grundavgift: 96/99 kronor

Arbetslöshetsavgift:

100 kronor

**Totalt:** 196/199 kronor

---

### 2011

#### Januari–juni

Grundavgift: 96/99 kronor

Arbetslöshetsavgift:

80 kronor

**Totalt:** 176/179 kronor

#### Juli–december

Grundavgift: 97<sup>2</sup> kronor

Arbetslöshetsavgift:

65 kronor

**Totalt:** 162 kronor

---

### 2012

#### Januari–december

Grundavgift: 97 kronor

Arbetslöshetsavgift:

43 kronor

**Totalt:** 140 kronor

---

### 2013

#### Januari–december

Grundavgift: 95 kronor

Arbetslöshetsavgift<sup>3</sup>:

45 kronor

**Totalt:** 140 kronor

---

### 2014

#### Januari–december

**Totalt:** 97 kronor

<sup>1</sup> Januari 2010: Merkostnaden att själva avisera medlemmar som enbart är med i Unionens arbetslöshetskassa anses vara 3 kronor och grundavgiften höjs därför med en krona för dessa medlemmar.

<sup>2</sup> Juli 2011: Grundavgiften ändras genom att vara samma för medlemmar som är anslutna till förbundet och för medlemmar som enbart är medlemmar i arbetslöshetskassan.

<sup>3</sup> Arbetslöshetsavgiften avskaffade 1 januari 2014.

## Fakta

### Meddelande från Arbetsförmedlingen

Beslut	Antal 2014	Antal 2013
43 §		
- 1. varning = 0 avstängningsdagar	8 892	2 217
- 2. 1 dag avstängning	2 541	145
- 3. 5 dagar avstängning	771	4
- 4. 10 dagar avstängning	241	0
- 5. Stängning av ersättningsperiod	87	0
43 a §		
- 1. 5 dagar avstängning	19	1
- 2. 10 dagar avstängning	0	0
- 3. 45 dagar avstängning	0	0
- 4. stängning av ersättningsperiod	0	0
43 b §		
- 1. 20/45 dagar avstängning	3	2
- 2. 20/45 dagar avstängning	0	0
- 3. 20/45 dagar avstängning	0	0
Avslag ersättning	223	54
Ej medlem	713	209
Ersättning ej utgått	25 964	12 693
Skäl saknas	4 189	1 614
Ej avslutade	1 451	3 725
<b>Totalt</b>	<b>45 194</b>	<b>21 005</b>

### Återkrav

År	2014	2013
Antal återkrav	3 809	3 462

### Omprövningar och överklaganden

År	2014	2013
Antal omprövningar	2 876	2 570
Varav ändrade beslut	1 222	1 073
Antal överklaganden	194	317
Antal avkunnade domar	196	254
Varav ändrade helt eller delvis	24	41

### Uteslutning, fränkännande och polisanmälan

År	2014	2013
Antal uteslutningar	70	81
Antal fränkännanden	24	25
Antal polisanmälningar	75	84

#### *Administrativa sanktioner- uteslutning/frånkännande*

Sanktioner som uteslutning och frånkännande används i situationer där vi enligt regelverket gör bedömningen att en medlem medvetet eller av grov vårdslöshet har lämnat felaktiga eller vilseledande uppgifter till oss om sådant som har betydelse för rätten till medlemskap eller arbetslöshetsersättning. Det gäller också när en medlem medvetet eller av grov vårdslöshet har låtit bli att anmäla ändrade uppgifter till kassan om sådant som har betydelse för rätten till ersättning.

I första hand bedöms om det är aktuellt med uteslutning som förutom förlusten av medlemskapet, innebär ett hinder mot att kunna få arbetslöshetsersättning under 12 månader från uteslutningstillfället. I andra hand och förutsatt att det finns särskilda skäl, bedömer styrelsen om det istället är aktuellt med frånkännande av arbetslöshetsersättning. Frånkännande innebär ett hinder mot att kunna få arbetslöshetsersättning under en viss period, i normalfallet 130 ersättningsdagar, och där ersättningsdagarna samtidigt förbrukas. Utöver det krävs att den som blivit frånkänd arbetslöshetsersättning arbetar i minst 80 dagar.

#### *Polisanmälan*

Arbetslöshetskassorna omfattas sedan den 1 augusti 2007 av Bidragsbrottslagen och vissa ärenden ska därmed polisanmälas. Från den 1 juni 2008 trädde lagen om underrättelseskyldighet i kraft.

#### *Underrättelseskyldighet*

Arbetslöshetskassorna omfattas sedan den 1 juni 2008 av lagen om underrättelseskyldighet.

## **Väsentliga händelser under 2014**

**1 januari** - ändring i lagen om arbetslöshetskassor där arbetslöshetsavgiften tas bort. Ändringen innebär att medlemsavgiften hos Unionens arbetslöshetskassa sänks från 140 till 97 kronor.

**13 mars** - Riksrevisionen (RiR 2014:5) har granskat de förändrade reglerna för deltidsarbetslösa som infördes den 7 april 2008. Rapporten visar att regelverket inte haft någon effekt och där gruppen deltidsarbetslösa inte har minskat.

**1 oktober** - ändrade regler i förordningen om arbetslöshetsförsäkringen. Tanken är att ge ökade möjligheter till omställning för personer som får arbetslöshetsersättning.

## ***Ekonomisk verksamhet***

Unionens arbetslöshetskassas intäkter under året uppgår till 651 Mkr. Därutöver tillkommer finansiella poster med 1,6 Mkr.

Under året har skattepliktig ersättning uppgått till 2 451 Mkr till arbetslösa medlemmar. Beloppet inkluderar både grundbelopp och inkomstrelaterad ersättning.

En arbetslöshetskassa ska till staten för varje kalendermånad betala en finansieringsavgift för finansiering av del av statens kostnader för utbetald ersättning för varje medlem som fanns i kassan den sista dagen i månaden. Finansieringsavgiften ska motsvara 131 procent av den under månaden genomsnittligt utbetalade dagpenningen enligt inkomstbortfallsförsäkringen delat med tolv. Kostnaden för finansieringsavgiften har uppgått till 472 Mkr.

Resultatet för verksamheten uppvisar ett överkott med 20 Mkr vilket ökar kassans eget kapital som därmed vid årsskiftet uppgår till 128,6 Mkr. Överskottet är hänförligt till att medlemsintäkter överstiger administrations kostnader och avgifter till staten. Kassan har övertagit 4,9 Mkr eget kapital vid fusionen med Farmacitjänstemännens arbetslöshetskassa.

Det ekonomiska resultatet av kassans verksamhet år 2014 och kassans ekonomiska ställning den 31 december 2014 framgår av efterföljande resultat- och balansräkning.

### ***Förslag till resultatdisposition***

Årets överskott 20 279 994 kronor balanseras i ny räkning, i enlighet med 44 § lagen (1997:239) om arbetslöshetskassor, LAK.

Om inte särskilt anges, redovisas alla belopp i tusental kronor.

# Resultaträkning

Belopp i tkr		2014	2013
<b>INTÄKTER</b>			
Medlemsavgifter	Not 1	650 147	904 599
Statliga bidrag		0	4 563
Övriga intäkter		871	685
<b>Summa intäkter</b>		<b>651 018</b>	<b>909 847</b>
<b>ADMINISTRATIONSKOSTNADER</b>			
Personalkostnader	Not 2	-86 616	-82 175
Övriga externa kostnader	Not 3	-70 706	-67 497
Avskrivningar enligt plan	Not 4	-11	-147
<b>Summa administrativa kostnader</b>		<b>-157 333</b>	<b>-149 819</b>
<b>Resultat före avgifter till staten</b>		<b>493 685</b>	<b>760 028</b>
<b>AVGIFTER TILL STATEN</b>			
Finansieringsavgift		-471 618	-463 938
Arbetslöshetsavgift		-2 386	-509 968
<b>Summa avgifter till staten</b>		<b>-474 004</b>	<b>-973 906</b>
<b>Resultat före finansiella poster</b>		<b>19 681</b>	<b>-213 878</b>
<b>FINANSIELLA POSTER</b>			
Finansiella intäkter	Not 5	1 606	4 963
<b>Summa finansiella poster</b>		<b>1 606</b>	<b>4 963</b>
<b>Resultat före poster arbetslöshetsförsäkringen</b>		<b>21 287</b>	<b>-208 915</b>
<b>POSTER ARBETSLÖSHETSFÖRSÄKRINGEN</b>			
Statligt bidrag till arbetslöshetsersättning	Not 6	2 451 711	2 598 005
Kostnad arbetslöshetsersättning	Not 7	-2 451 711	-2 598 005
Kostnad ej statsbidragsberättigad arbetslöshetsersättning		-1 007	-1 138
<b>Summa poster arbetslöshetsförsäkringen</b>		<b>-1 007</b>	<b>-1 138</b>
<b>ÅRETS RESULTAT</b>		<b>20 280</b>	<b>-210 053</b>

# Balansräkning

Belopp i tkr		2014-12-31	2013-12-31
<b>TILLGÅNGAR</b>			
<b>Anläggningstillgångar</b>			
<b>MATERIELLA ANLÄGGNINGS-</b>			
<b>TILLGÅNGAR</b>			
Inventarier	Not 4	131	0
<b>Summa anläggningstillgångar</b>		<b>131</b>	<b>0</b>
<b>Omsättningstillgångar</b>			
<b>FORDRINGAR</b>			
Fordringar statligt bidrag till arbetslöshetsersättning	Not 8	199 788	215 019
Fordringar felaktig arbetslöshetsersättning	Not 9	41 726	42 909
Fordringar medlemsavgifter		7 051	3 647
Fordringar på Unionen avseende medlemsavgifter		6 980	7 875
Övriga fordringar	Not 10	47 834	50 654
Förutbetalda kostnader och upplupna intäkter	Not 11	6 177	6 918
<b>KORTFRISTIGA PLACERINGAR</b>			
Kortfristiga placeringar i värdepapper	Not 12	156 088	164 074
<b>KASSA OCH BANK</b>		<b>22 179</b>	<b>30 945</b>
<b>Summa omsättningstillgångar</b>		<b>487 823</b>	<b>522 041</b>
<b>SUMMA TILLGÅNGAR</b>		<b>487 954</b>	<b>522 041</b>



Belopp i tkr		2014-12-31	2013-12-31
<b>EGET KAPITAL OCH SKULDER</b>			
<b>Eget kapital</b>			
Eget kapital vid räkenskapsårets början		103 458	313 511
Eget kapital Farmacitjänstemännens arbetslöshetskassa vid fusion		4 862	-
Årets resultat		20 280	-210 053
<b>Summa eget kapital</b>		<b>128 600</b>	<b>103 458</b>
<b>Avsättningar</b>			
Övriga avsättningar		637	-
<b>Kortfristiga skulder</b>			
Skulder arbetslöshetsersättning	Not 8	199 788	215 019
Skulder till Arbetsförmedlingen och IAF	Not 13	82 264	120 069
Skulder till Unionen		1 344	2 263
Leverantörsskulder		2 865	6 677
Övriga skulder	Not 14	50 817	53 045
Upplupna kostnader och förutbetalda intäkter	Not 15	21 639	21 510
<b>Summa kortfristiga skulder</b>		<b>358 717</b>	<b>418 583</b>
<b>SUMMA EGET KAPITAL OCH SKULDER</b>			
		<b>487 954</b>	<b>522 041</b>
Ställda säkerheter		Inga	Inga
Ansvarsförbindelser		Inga	Inga

# Tilläggsupplysningar till resultat- och balansräkning

## Redovisningsprinciper:

Tillämpade redovisnings- och värderingsprinciper överensstämmer med lagen om arbetslöshetskassor, IAF:s föreskrifter samt årsredovisningslagen i tillämpliga delar. Principerna är oförändrade jämfört med föregående år.

Samtliga belopp är angivna i tkr om inte annat anges.

## Intäkter

Medlemsavgifter redovisas såsom intäkt i den period medlemsavgiften avser.

## Avgifter till staten

Arbetslöshetskassan redovisar kostnad för finansieringsavgift och arbetslöshetsavgift enligt erhållen debitering från myndigheten för räkenskapsårets kalendermånader.

## Statligt bidrag till arbetslöshetsersättning och kostnad arbetslöshetsersättning

Arbetslöshetsersättning och statsbidrag till arbetslöshetsersättning som är hänförlig till räkenskapsåret redovisas som kostnad respektive intäkt oavsett tidpunkt för betalning i enlighet med IAF:s föreskrifter.

## Fordringar och skuld / Felaktig arbetslöshetsersättning

I enlighet med IAF:s föreskrift regleras fordringar och skulder för felaktig arbetslöshetsersättning endast med stöd av lagen (1997:238) om arbetslöshetsförsäkring och lagen (1997:239) om arbetslöshetskassor.

## Övriga fordringar

Övriga fordringar upptas till det belopp som beräknas bli betalt.

## Anläggningstillgångar

Materiella anläggningstillgångar avskrivs systematiskt över bedömd ekonomisk livslängd. Linjär avskrivningsmetod tillämpas. Tillämpade avskrivningstider redovisas nedan.

	Antal år
Möbler	5
Datorer och andra tekniska anläggningar	3

## Kortfristiga placeringar

Posten består av statsskuldväxlar och obligationer. Kortfristiga placeringar värderas till det lägsta av anskaffningsvärdet och verkligt värde (marknadsvärde).

Obligationer förvärvade i syfte att innehas till inlösen tidpunkt värderas vid förvärvet till anskaffningsvärde. Skillnaden mellan anskaffningsvärde och inlösen värde periodiseras så att den effektiva räntan är konstant över innehavstiden.

## Tilläggsupplysningar

Belopp i tkr	2014	2013
Not 1 MEDLEMSAVGIFTER		
Grundavgift	650 022	621 930
Arbetslöshetsavgift	125	282 669
SUMMA	650 147	904 599
Not 2 PERSONALKOSTNADER		
<i>Medeltal anställda, könsfördelning, löner, andra ersättningar och personalkostnader</i>		
Andel kvinnor, styrelse	50%	42%
Andel kvinnor, ledningsgrupp	67%	77%
Antal årsarbetskrafter	143	139
Antal kvinnor	102	95
Antal män	41	44
Löner och andra ersättningar, styrelse och kassaföreståndare	2 043	2 256
Löner och andra ersättningar, övriga anställda	56 587	53 562
Sociala avgifter enligt lag och avtal	18 176	17 328
Pensionskostnader kassaföreståndare	447	457
Pensionskostnader övriga anställda	7 975	8 017
Not 3 ÖVRIGA EXTERNA KOSTNADER		
Datakostnader / telefoni	26 736	25 346
Portokostnader / Information	10 211	10 313
Lokalhyra	16 209	15 667
Övriga lokalkostnader	1 962	2 184
SO medlemsavgift	2 766	2 695
Arkivering	1 636	454
Befarade och konstaterade förluster medlemsavgifter	27	344
Övriga kostnader*	11 159	10 494
SUMMA	70 706	67 497

\*Unionens arbetslöshetskassa och Unionen reglerar kostnader mellan sig enligt särskilt avtal. I beloppet övriga kostnader ingår bl.a. köpta tjänster från Unionen med 5 207 tkr (5 031 tkr) och övriga konsulttjänster mm.

Belopp i tkr	2014	2013
Not 4		
INVENTARIER		
Inventarier vid årets början	9 031	9 031
Genom fusion	26	-
Inköp under året	135	-
Inventarier vid årets slut	9 192	9 031
Akkumulerade avskrivningar vid årets början	-9 031	-8 884
Genom fusion	-19	-
Årets avskrivningar inventarier	-11	-147
Akkumulerade avskrivningar vid årets slut	-9 061	-9 031
SUMMA	131	0
Not 5		
FINANSIELLA INTÄKTER		
Ränta på återkrav felaktig arbetslöshetsersättning	378	348
Ränteintäkter från kortfristiga placeringar	5 021	9 581
Nedskrivningar av kortfristiga placeringar	-	-40
Återföring av nedskrivningar av kortfristiga placeringar	40	-
Förlust vid försäljning av kortfristiga placeringar	-3 862	-5 018
Ränteintäkter från bank	29	92
SUMMA	1 606	4 963
Not 6		
STATLIGT BIDRAG TILL ARBETSLÖSHETSERSÄTTNING		
Statligt bidrag till arbetslöshetsersättning	2 478 482	2 538 509
Periodiserat statligt bidrag till arbetslöshetsersättning	-17 087	69 730
Återbetald arbetslöshetsersättning (till Arbetsförmedlingen)	-9 684	-10 234
SUMMA	2 451 711	2 598 005
Not 7		
KOSTNAD ARBETSLÖSHETS- ERSÄTTNING		
Arbetslöshetsersättning	-2 478 482	-2 538 509
Periodiserat arbetslöshetsersättning	17 087	-69 730
Återbetald arbetslöshetsersättning (från ersättningstagare)	9 684	10 234
SUMMA	-2 451 711	-2 598 005

Belopp i tkr	2014	2013
Not 8 FORDRINGAR STATLIGT BIDRAG RESPEKTIVE SKULDER STATLIGT BIDRAG TILL ARBETSLÖSHETSERSÄTTNING		
Ingående periodiserade fordringar statligt bidrag respektive skulder statligt bidrag till arbetslöshetsersättning	215 019	145 289
Fordringar respektive skulder vid fusion Farmacitjänstemännens arbetslöshetskassa	1 856	-
Årets förändring	-17 087	69 730
Utgående periodiserade fordringar statligt bidrag respektive skulder statligt bidrag till arbetslöshetsersättning	199 788	215 019
Not 9 FORDRINGAR FELAKTIG ARBETSLÖSHETSERSÄTTNING		
Ingående ackumulerade fordringar	42 909	44 941
Under året tillkommande fordringar	12 006	10 345
Under året reglerade fordringar	-13 189	-12 377
Utgående ackumulerade fordringar	41 726	42 909
Fordringar < 1år	4 947	4 018
Fordringar > 1år < 5år	11 811	14 384
Fordringar > 5år < 10år	14 986	15 979
Fordringar > 10 år	9 982	8 528
SUMMA	41 726	42 909
Av årets reglerade fordringar utgörs 796 tkr (809 tkr) av belopp som arbetslöshetskassan beslutat att efterge med stöd av 68 d § lagen (1997:238) om arbetslöshetsförsäkring. Av summan fordringar felaktig ersättning bedöms 24 968 tkr (24 507 tkr) av det nominella beloppet vara osäkert.		
Not 10 ÖVRIGA FORDRINGAR		
Källskatt arbetslöshetsersättning	47 457	50 545
Övriga fordringar	377	109
SUMMA	47 834	50 654
Not 11 FÖRUTBETALDA KOSTNADER OCH UPPLUPNA INTÄKTER		
Förutbetalda lokalhyra	4 241	4 054
Upplupna ränteintäkter från kortfristiga placeringar	1 367	2 632
Övriga förutbetalda kostnader	569	232
SUMMA	6 177	6 918

Belopp i tkr	2014	2013
Not 12 KORTFRISTIGA PLACERINGAR I VÄRDEPAPPER		
Anskaffningsvärde	156 088	164 114
Nedskrivning	-	-40
Bokfört värde	156 088	164 074
Marknadsvärde	157 714	164 074
Not 13 SKULDER TILL ARBETS- FÖRMEDLINGEN OCH IAF		
Finansieringsavgift	39 949	41 940
Arbetslöshetsavgift	0	34 643
Skulder felaktig ersättning*	42 315	43 486
SUMMA	82 264	120 069
*Varav 41 726 tkr (42 909 tkr) motsvaras av medlemsfordran. 589 tkr (577 tkr) är reglerad fordran som inte är återbetald till Arbetsförmedlingen.		
Not 14 ÖVRIGA SKULDER		
Källskatt arbetslöshetsersättning	47 457	50 545
Övriga skulder	3 360	2 500
SUMMA	50 817	53 045
Not 15 UPPLUPNA KOSTNADER OCH FÖRUTBETALDA INTÄKTER		
Upplupna IT kostnader	625	1 319
Medlemsavgifter	740	997
Semesterlöneskuld och arbetsgivaravgifter	19 696	18 780
Övriga upplupna kostnader	578	414
SUMMA	21 639	21 510

# Tack från styrelsen

Styrelsen vill avslutningsvis tacka Unionens arbetslöshetskassas personal för ett engagerat och gott arbete under verksamhetsåret.

Stockholm den 17 mars 2015



Martin Johansson  
Ordförande



Peter Bording  
Vice ordförande



Stefan Carlsson



Hans Lindau



Birgitta Petersson



Victoria Kirchhoff



Anny Bustos Teljebäck



Lotty Nordling  
Statens representant



Ann-Sofie Starck  
Personalrepresentant

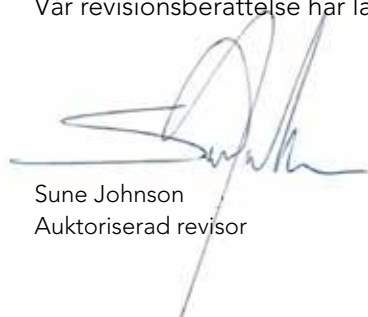


Jakob Heymowski,  
Personalrepresentant



Inger Lindström  
Kassaföreståndare

Vår revisionsberättelse har lämnats den 18 mars 2015



Sune Johnson  
Auktoriserad revisor



Marie Gabrielsson



Håkan Thurfjell

# Revisionsberättelse

Till föreningsstämman i Unionens arbetslöshetskassa  
Organisationsnummer 802005-4840

## Rapport om årsredovisningen

Vi har utfört en revision av årsredovisningen för Unionens arbetslöshetskassa för år 2014.

### *Styrelsens och kassaföreståndarens ansvar för årsredovisningen*

Det är styrelsen och kassaföreståndaren som har ansvaret för att upprätta en årsredovisning som ger en rättvisande bild enligt årsredovisningslagen, lag om arbetslöshetskassor samt Inspektionen för arbetslöshetsförsäkringens föreskrifter om arbetslöshetskassor och för den interna kontroll som styrelsen och kassaföreståndaren bedömer är nödvändig för att upprätta en årsredovisning som inte innehåller väsentliga felaktigheter, vare sig dessa beror på oegentligheter eller på fel.

### *Revisorernas ansvar*

Vårt ansvar är att uttala oss om årsredovisningen och på grundval av vår revision. Granskningen har utförts enligt god revisionssed. För den auktoriserade revisorn innebär det att revisionen har utförts enligt International Standards on Auditing och god revisionssed i Sverige. Dessa standarder kräver att den auktoriserade revisorn följer yrkesetiska krav samt planerar och utför revisionen för att uppnå rimlig säkerhet att årsredovisningen inte innehåller väsentliga felaktigheter.

En revision innefattar att genom olika åtgärder inhämta revisionsbevis om belopp och annan information i årsredovisningen. Revisorn väljer vilka åtgärder som ska utföras, bland annat genom att bedöma riskerna för väsentliga felaktigheter i årsredovisningen, vare sig dessa beror på oegentligheter eller på fel. Vid denna riskbedömning beaktar revisorn de delar av den interna kontrollen som är relevanta för hur arbetslöshetskassan upprättar årsredovisningen för att ge en rättvisande bild i syfte att utforma granskningsåtgärder som är ändamålsenliga med hänsyn till omständigheterna, men inte i syfte att göra ett uttalande om effektiviteten i arbetslöshetskassans interna kontroll. En revision innefattar också en utvärdering av ändamålsenligheten i de redovisningsprinciper som har använts och av rimligheten i styrelsens och kassaföreståndarens uppskattningar i redovisningen, liksom en utvärdering av den övergripande presentationen i årsredovisningen.

Vi anser att de revisionsbevis vi har inhämtat är tillräckliga och ändamålsenliga som grund för våra uttalanden.

### *Uttalanden*

Enligt vår uppfattning har årsredovisningen upprättats i enlighet med årsredovisningslagen, lag om arbetslöshetskassor och Inspektionen för



arbetslöshetsförsäkringens föreskrifter om arbetslöshetskassor och ger en i alla väsentliga avseenden rättvisande bild av arbetslöshetskassans finansiella ställning per den 31 december 2014 och av dess finansiella resultat för året enligt årsredovisningslagen, lag om arbetslöshetskassor samt Inspektionen för arbetslöshetsförsäkringens föreskrifter om arbetslöshetskassor. Förvaltningsberättelsen är förenlig med årsredovisningens övriga delar.

Vi tillstyrker därför att föreningsstämman fastställer resultaträkningen och balansräkningen.

### **Rapport om andra krav enligt lagar och andra författningar samt stadgar**

Utöver vår revision av årsredovisningen har vi även utfört revision av styrelsens och kassaföreståndarens förvaltning för Unionens arbetslöshetskassa för år 2014.

#### *Styrelsens och kassaföreståndarens ansvar*

Det är styrelsen och kassaföreståndaren som har ansvaret för förvaltningen.

#### *Revisorernas ansvar*

Vårt ansvar är att med rimlig säkerhet uttala oss om förvaltningen på grundval av vår revision. Vi har utfört revisionen enligt god revisionssed i Sverige.

Som underlag för vårt uttalande om ansvarsfrihet har vi utöver vår revision av årsredovisningen granskat väsentliga beslut, åtgärder och förhållanden i arbetslöshetskassan för att kunna bedöma om någon styrelseledamot eller kassaföreståndare har företagit någon åtgärd eller gjort sig skyldig till försummelse som kan föranleda ersättningskyldighet gentemot arbetslöshetskassan.

Vi anser att de revisionsbevis vi har inhämtat är tillräckliga och ändamålsenliga som grund för vårt uttalande.

#### *Uttalande*

Vi tillstyrker att föreningsstämman beviljar styrelsens ledamöter och kassaföreståndaren ansvarsfrihet för räkenskapsåret.

Stockholm den 18 mars 2015



Sune Johnson  
Auktoriserad revisor  
Öhrling PricewaterhouseCoopers AB



Marie Gabrielsson



Håkan Thurfjell







UNIONEN  
A-KASSAN

107 68 Stockholm  
[www.unionensakassa.se](http://www.unionensakassa.se)